

# Ekonomika ČR: struktura, aktuální vývoj

# Obsah kurzu

- ▶ Výchozí pozice ekonomiky Československa/ČR
- ▶ Měření ekonomické výkonnosti. Ukazatelé a výsledky
- ▶ Aktuální pohled na klíčové aspekty HDP a HND
- ▶ Sektorový pohled, pohled vlastnictví
- ▶ Zařazení do mezinárodní dělby práce, role měnového kurzu, investiční pozice a zahraniční zadluženost. Základní úvod do platební bilance
- ▶ Inflace. Ukazatele a výsledky
- ▶ Trh práce a nezaměstnanost. Regionální rozdíly
- ▶ Úvod do hospodářské politiky. Klíčové nástroje. Problémy v aplikaci dlouhodobé hospodářské politiky

# Československo bylo...

- ▶ Nejvyspělejší zemí tzv. východního bloku, se značným náskokem v oblasti technologií, silné a široké průmyslové báze
- ▶ Intenzivní vazby na RVHP, ale i na rozvojové země, i na země Západu. Různé modely exportu, včetně investičních celků. Značné bohatství v PZO
- ▶ Velmi malé vnitřní i vnější nerovnováhy, dobrá (konzervativní) fiskální pozice
- ▶ Sociální stabilita, poskytování veřejných statků
- ▶ Neschopnost přepnout na kvalitu z kvantity a jiný typ řízení ekonomiky, administrativní kurz, cenová odtrženost od světové ekonomiky
- ▶ Neznalost důležitosti vývoje světové ekonomiky, ekonomické (a politické) hierarchie moci

# HDP jako klíčový indikátor

- ▶ Základní definice
- ▶ Tři metody: výrobní, výdajová, důchodová
- ▶ Nominální x reálný HDP
- ▶ Celková velikost HDP a mezinárodní porovnání (PPP x měnový kurz)
- ▶ Růst HDP a správná interpretace
- ▶ HDP na obyvatele a interpretace
  
- ▶ HND (hrubý národní důchod) jako alternativní ukazatel

# HDP: jsme nad 8 biliony Kč, bazický index za rok 2020 (2020= 100)

	2018	2019	2020	2021	2022	2023	2024	2025
Hrubý domácí produkt	5 475 773	5 888 869	5 828 318	6 307 755	7 049 872	7 659 655	8 058 158	<sup>1</sup> 8 556 452

	2018	2019	2020	2021	2022	2023	2024	2025
Hrubý domácí produkt	102,0	105,6	100,0	104,0	107,0	107,0	108,4	<sup>1</sup> 111,2

# Výrobní metoda: pohled na jednotlivá odvětví

Výrobní metoda - produkce	12 435 847	12 986 978	12 540 312	14 019 330	16 270 574	16 956 550	17 734 134	<sup>1</sup> 18 583 986
Výrobní metoda - mezispotřeba	7 494 720	7 656 718	7 224 946	8 270 327	9 852 451	9 920 196	10 378 452	<sup>1</sup> 10 758 615
Výrobní metoda - hrubá přidaná hodnota	4 941 127	5 330 260	5 315 366	5 749 003	6 418 123	7 036 354	7 355 682	<sup>1</sup> 7 825 371
Výrobní metoda - daně z produktů	628 030	657 974	619 526	671 893	741 942	764 105	820 970	<sup>1</sup> 864 998
Výrobní metoda - dotace na produkty	-93 384	-99 365	-106 574	-113 141	-110 193	-140 804	-118 494	<sup>1</sup> -133 917

# Výdajová metoda: základ moderní makroekonomie

	2018	2019	2020	2021	2022	2023	2024	2025
Hrubý domácí produkt	5 475 773	5 888 869	5 828 318	6 307 755	7 049 872	7 659 655	8 058 158	<sup>1</sup> 8 556 452
Výdajová metoda - výdaje na konečnou spotřebu	3 738 833	3 988 711	3 994 046	4 298 703	4 805 146	5 121 817	5 433 387	<sup>1</sup> 5 766 522
Výdajová metoda - tvorba hrubého kapitálu	1 404 131	1 541 226	1 441 355	1 774 279	2 187 808	2 161 472	2 121 100	<sup>1</sup> 2 289 313
Výdajová metoda - vývoz zboží a služeb	4 193 327	4 303 948	4 007 477	4 515 963	5 184 893	5 314 647	5 629 235	:
Výdajová metoda - dovoz zboží a služeb	3 860 518	3 945 016	3 614 560	4 281 190	5 127 975	4 938 281	5 125 564	:

# Důchodová metoda: pohled politické ekonomie

Důchodová metoda - náhrady zaměstnancům	2 392 928	2 579 546	2 624 002	2 813 401	3 031 250	3 286 803	3 510 768	<sup>1</sup> 3 774 868
Důchodová metoda - daně z výroby a dovozu	27 977	38 398	40 276	43 776	38 451	52 915	47 960	<sup>1</sup> 71 457
Důchodová metoda - dotace na výrobu	-58 388	-62 581	-104 426	-124 543	-78 673	-96 865	-72 623	<sup>1</sup> -69 069
Důchodová metoda - hrubý provozní přebytek a smíšený důchod	2 578 610	2 774 897	2 755 514	3 016 369	3 427 095	3 793 501	3 869 577	<sup>1</sup> 4 048 115

# Základní aktuální přehled

**Hrubý domácí produkt, mezičtvrtletní růst/pokles, %** 4. čtvrtletí 2025

Datum zveřejnění: 31. 03. 2026

**0,7 %**

**Hrubý domácí produkt, meziroční růst/pokles, %** 4. čtvrtletí 2025

Datum zveřejnění: 31. 03. 2026

**2,7 %**

**Zaměstnanost, mezičtvrtletní růst/pokles, %** 4. čtvrtletí 2025

Datum zveřejnění: 31. 03. 2026

**0,0 %**

**Zaměstnanost, meziroční růst/pokles, %** 4. čtvrtletí 2025

Datum zveřejnění: 31. 03. 2026

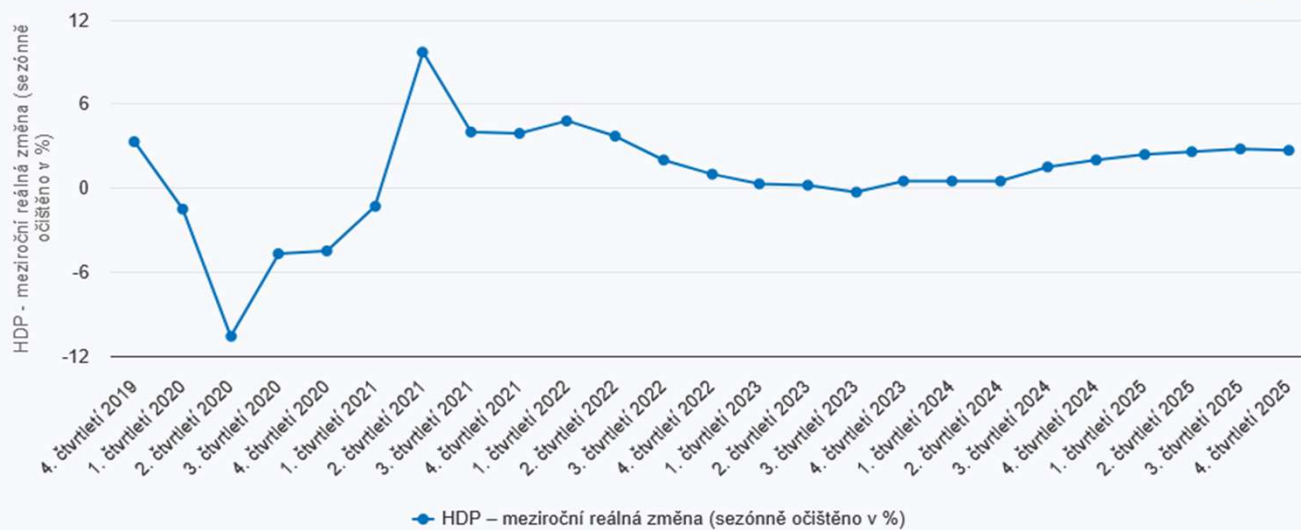
**1,0 %**

# Růst HDP, kratší časová řada

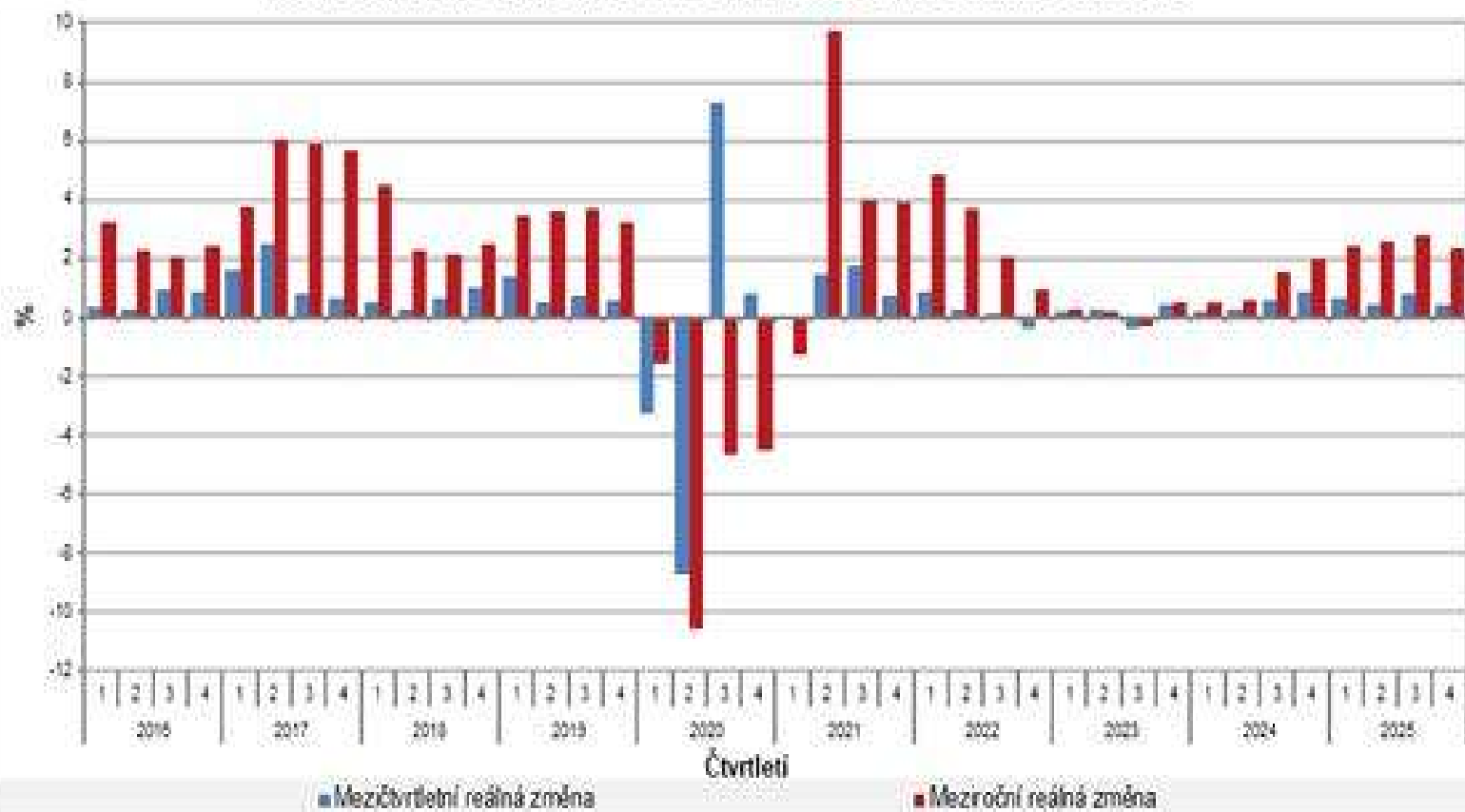
## Grafy



HDP - meziroční reálná změna, sezónně očištěno, v %

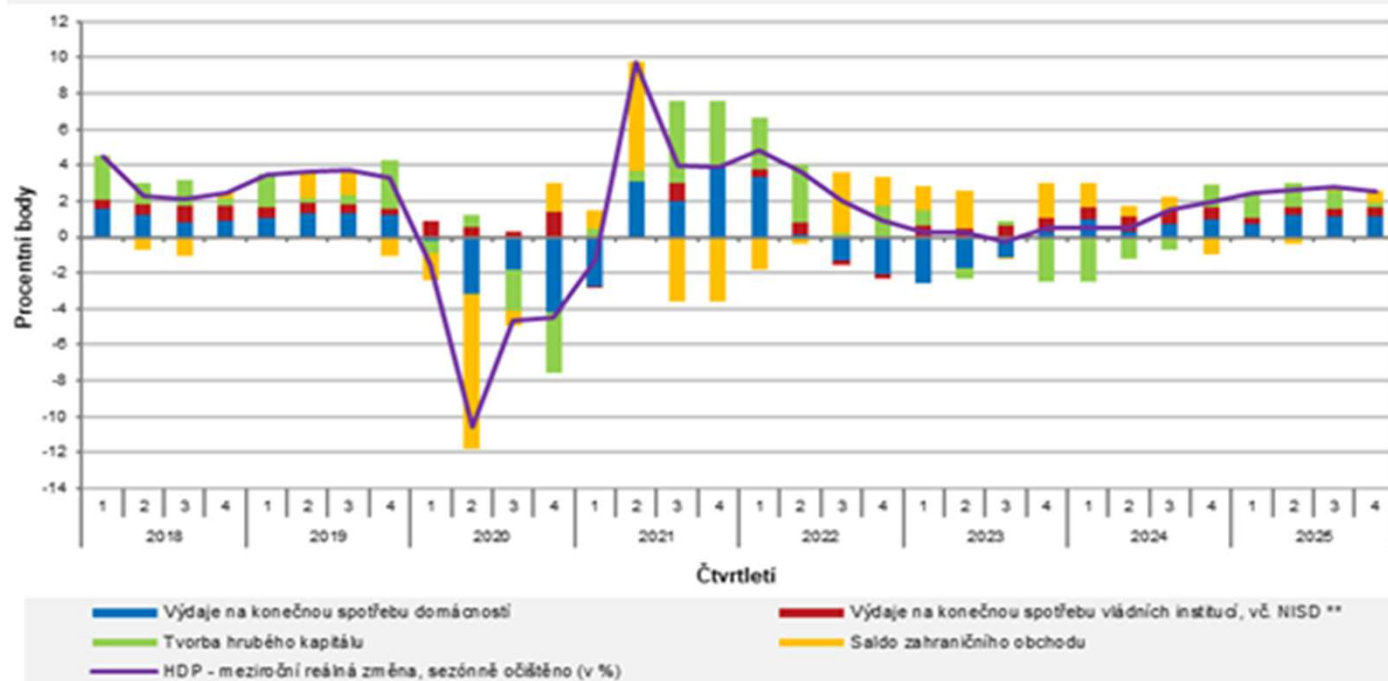


### Hrubý domácí produkt *mezičtvrtletní a meziroční reálná změna, sezónně očištěno*



# Dekompozice HDP

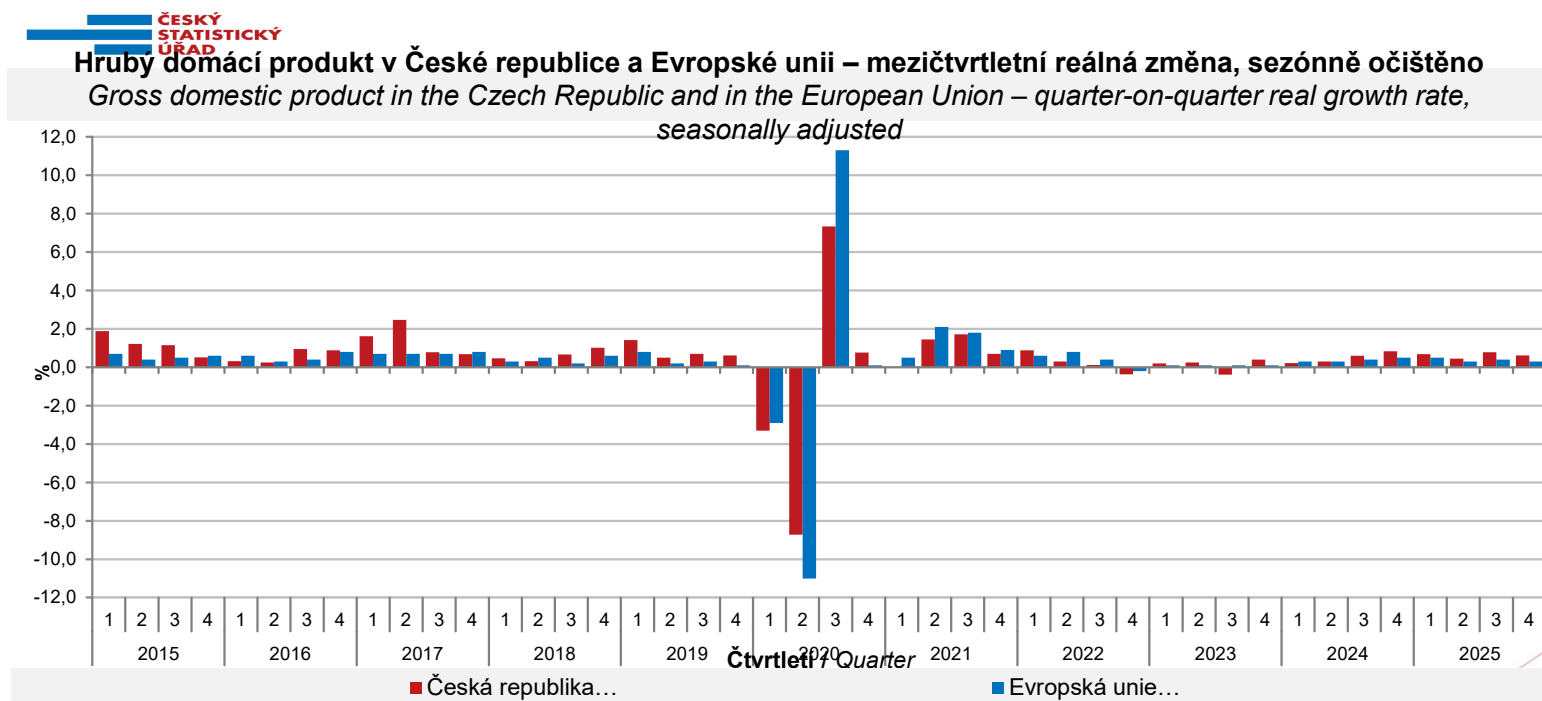
Příspěvky\* k meziročnímu reálnému růstu HDP – sezónně očištěno



\* Příspěvky po vyloučení dovozu pro konečné užití.

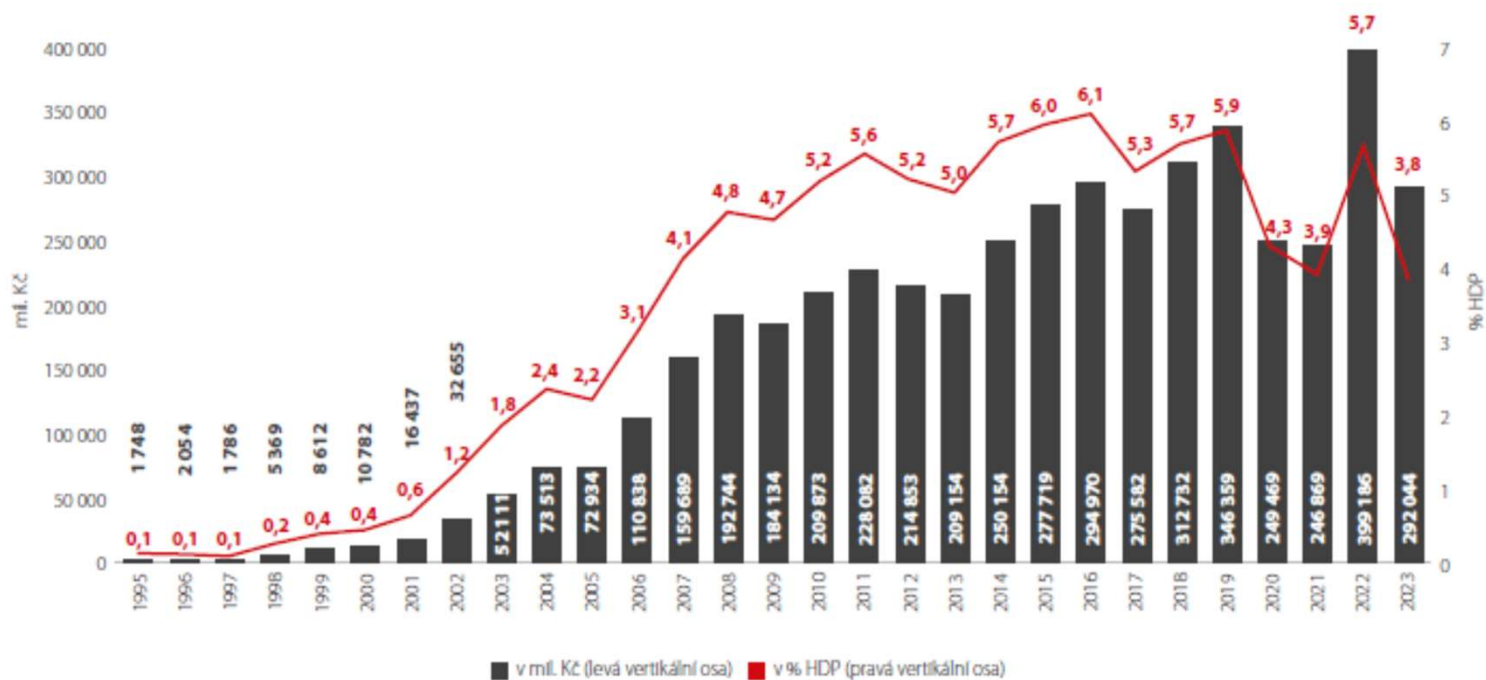
\*\* Neziskové instituce sloužící domácnostem.

# ČSÚ nabízí také porovnání...



Podíl HND/HDP: ČR vykazuje spolu s Irskem a Lucemburskem jeden z nejnižších podílů v EU, což ilustruje vysokou míru zahraničního vlastnictví v ekonomice.

### Odliv dividend a dalších důchodů z vlastnictví z ČR



**Podniky pod tuzemskou a zahraniční kontrolou v členění podle převažující ekonomické aktivity, rok 2014**  
*Domestic-controlled and foreign-controlled enterprises by prevailing economic activity, year 2014*

		B-N+S95 (bez K) B-N+S95 (except for K)	
		<b>Celkem Total</b>	
Počet aktivních podniků	Podniky celkem	1 147 007	
	Podniky pod tuzemskou kontrolou	1 121 320	
	Podniky pod zahraniční kontrolou	celkem	25 687
		ze zemí EU	17 278
ze zemí mimo EU		8 409	
Čistý obrát (mil. Kč)	Podniky celkem	18 472 473	
	Podniky pod tuzemskou kontrolou	10 082 957	
	Podniky pod zahraniční kontrolou	celkem	8 389 517
		ze zemí EU	5 486 335
ze zemí mimo EU		2 903 182	
Výkony v metodice podnikových statistik (mil. Kč)	Podniky celkem	13 169 863	
	Podniky pod tuzemskou kontrolou	6 781 520	
	Podniky pod zahraniční kontrolou	celkem	6 388 343
		ze zemí EU	4 163 484
ze zemí mimo EU		2 224 860	
Přidaná hodnota v metodice podnikových statistik (mil. Kč)	Podniky celkem	3 827 084	
	Podniky pod tuzemskou kontrolou	2 270 753	
	Podniky pod zahraniční kontrolou	celkem	1 556 331
		ze zemí EU	971 736
ze zemí mimo EU		584 595	
Nákup výrobků a služeb celkem (mil. Kč)	Podniky celkem	14 911 366	
	Podniky pod tuzemskou kontrolou	7 970 466	
	Podniky pod zahraniční kontrolou	celkem	6 940 900
		ze zemí EU	4 578 390
ze zemí mimo EU		2 362 510	
Nákup zboží a služeb za účelem dalšího prodeje (mil. Kč)	Podniky celkem	5 596 677	
	Podniky pod tuzemskou kontrolou	3 471 429	
	Podniky pod zahraniční kontrolou	celkem	2 125 248
		ze zemí EU	1 390 181
ze zemí mimo EU		735 067	
Hrubé obchodní rozpětí (mil. Kč)	Podniky celkem	1 114 816	
	Podniky pod tuzemskou kontrolou	624 118	
	Podniky pod zahraniční kontrolou	celkem	490 699
		ze zemí EU	348 965
ze zemí mimo EU		141 733	

Počet zaměstnanců	Podniky celkem	3 894 593	
	Podniky pod tuzemskou kontrolou	2 796 767	
Počet zaměstnaných osob	Podniky pod zahraniční kontrolou	celkem	1 097 826
		ze zemí EU	704 129
		ze zemí mimo EU	393 697
	Podniky celkem	2 857 254	
Počet zaměstnanců	Podniky pod tuzemskou kontrolou	1 821 619	
	Podniky pod zahraniční kontrolou	celkem	1 035 636
		ze zemí EU	662 342
		ze zemí mimo EU	373 294
Přidaná hodnota v metodice podnikových statistik a pracující osobou (mil. Kč)	Podniky celkem	0,983	
	Podniky pod tuzemskou kontrolou	0,812	
	Podniky pod zahraniční kontrolou	celkem	1,418
		ze zemí EU	1,380
ze zemí mimo EU		1,485	
Výkony v metodice podnikových statistik a pracující osobou (mil. Kč)	Podniky celkem	3,382	
	Podniky pod tuzemskou kontrolou	2,425	
	Podniky pod zahraniční kontrolou	celkem	5,819
		ze zemí EU	5,913
ze zemí mimo EU		5,651	
Stabilita celkového kapitálu (Kč)	Podniky celkem (bez OSVČ)	0,077	
	Podniky pod tuzemskou kontrolou (bez OSVČ)	0,079	
	Podniky pod zahraniční kontrolou	celkem	0,074
		ze zemí EU	0,080
ze zemí mimo EU		0,063	
Stabilita tržeb (Kč)	Podniky celkem (bez OSVČ)	0,048	
	Podniky pod tuzemskou kontrolou (bez OSVČ)	0,060	
	Podniky pod zahraniční kontrolou	celkem	0,035
		ze zemí EU	0,037
ze zemí mimo EU		0,030	

# Z hlediska počtu firem, kde převažuje zahraniční kontrola?

- ▶ Ve zpracovatelském průmyslu (a rovná se blíží i čísla z hlediska počtu zaměstnanců)
- ▶ Velmi vyrovnáno u výroby elektřiny, rozvodu vody a tepla
- ▶ Počet subjektů je důležitý, ale pak zásadnější jsou počty zaměstnanců a ukazatele přidané hodnoty
- ▶ Finanční sektor není vykazován v hlavním přehledu

# Struktura exportu

	0 Potraviny a živá zvířata	1 Nápoje a tabák	2 Suroviny nepoživatelné, s výjimkou paliv	3 Minerální paliva, maziva a příbuzné materiály	4 Živočišné a rostlinné oleje, tuky a vosky	5 Chemikálie a příbuzné výrobky, j. n.	6 Tržní výrobky tříděné hlavně podle materiálu	7 Stroje a dopravní prostředky	8 Průmyslové spotřební zboží
únor 2026	18 727	1 702	9 082	9 386	927	27 788	59 943	234 641	42 802

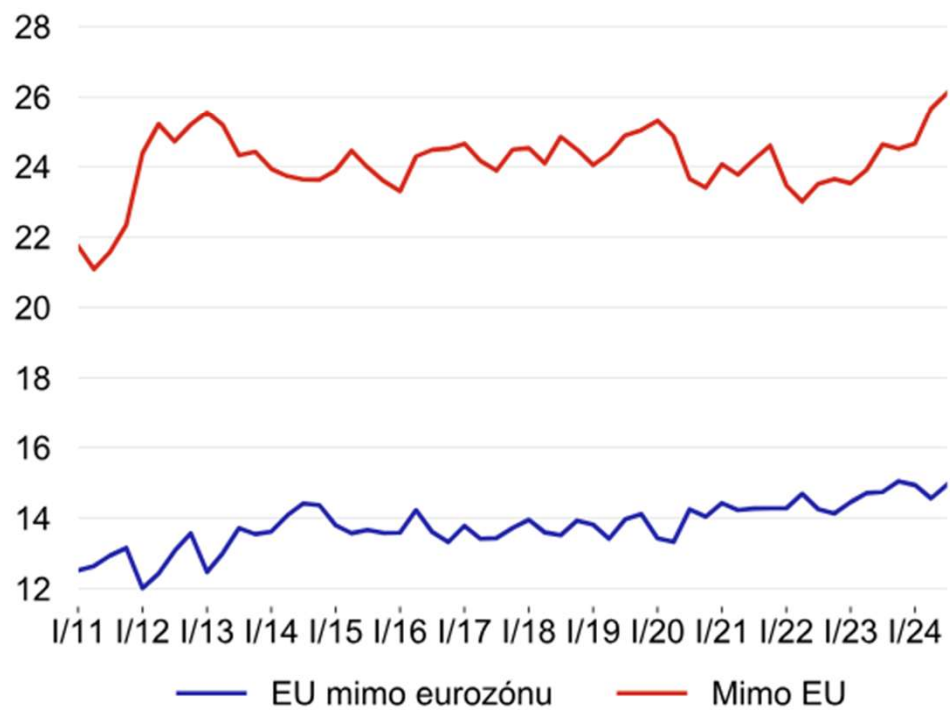
TeritoriálEvropská unie tedy po roce 2019 představuje nadále klíčový exportní prostor (za rok 2025 proudilo do EU 77,5 % celkového českého vývozu), nicméně dynamika vývozu do zemí mimo EU v posledních letech mírně narůstá a trhy mimo EU se stávají důležitými a vyhledávanými odbytími českých exportérů.

Země	meziroční změna 2025/2024
Maroko	49.5 %
Korejská republika	37.8 %
Egypt	25.13 %
Kanada	23.49 %
Brazílie	18.72 %
Srbsko	18.55 %
Ukrajina	17.87 %
Spojené arabské emiráty	17.83 %
Moldavská republika	15.82 %
Hongkong	15.54 %
Turecko	9.96 %
Indie	7.49 %
Švýcarsko	7.32 %
Malajsie	6.87 %

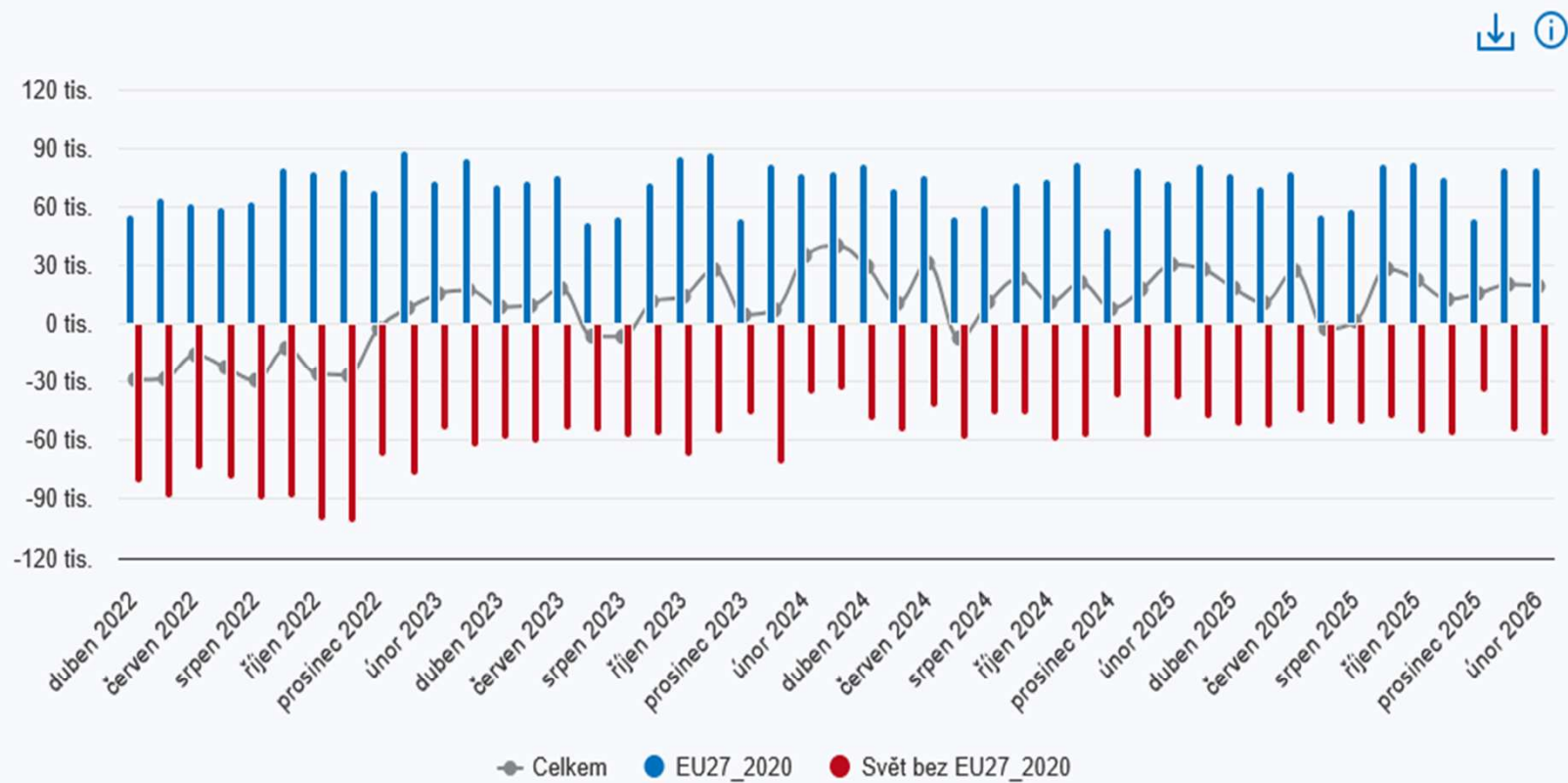
Země	meziroční změna 2025/2024
Maroko	49.5 %
Korejská republika	37.8 %
Egypt	25.13 %
Kanada	23.49 %
Brazílie	18.72 %
Srbsko	18.55 %
Ukrajina	17.87 %
Spojené arabské emiráty	17.83 %
Moldavská republika	15.82 %
Hongkong	15.54 %
Turecko	9.96 %
Indie	7.49 %
Švýcarsko	7.32 %
Malajsie	6.87 %

**Graf 2 – Podíl vývozu do zemí EU mimo eurozónu dlouhodobě pozvolna roste, do zemí mimo EU vzrostl výrazně v posledních dvou letech**

podíl jednotlivých teritorií na celkovém vývozu v %, srovnatelné ceny roku 2020, sezonně očištěno

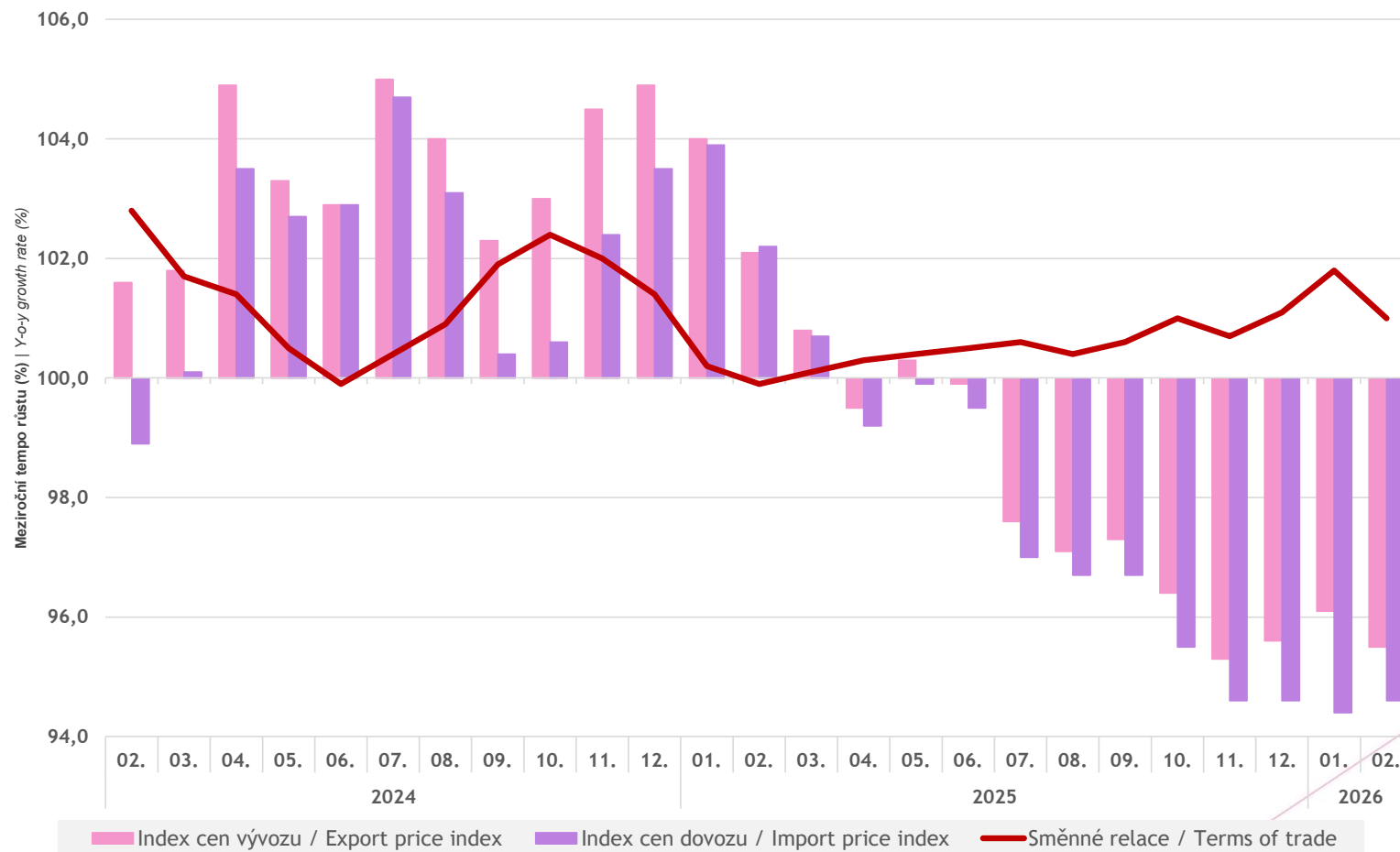


## Obchodní bilance v mil. Kč



...křivka celkem

**Indexy cen vývozu a dovozu (meziroční změny)**  
*Export and Import Price Indices (year-on-year changes)*



# Měnový kurz - časté nedocenění důležitosti změny kurzových režimů

16 April 2026

EUR 1 = CZK 24.349 -0.011(-0.0%)

Change from 16 April 2025 to 16 April 2026

Min (3 December 2025)  
24.125

Max (22 April 2025)  
25.081

Average  
24.473

Select: EUR vs. CZK

Period: 16/04/2025

17/04/2026

Zoom:

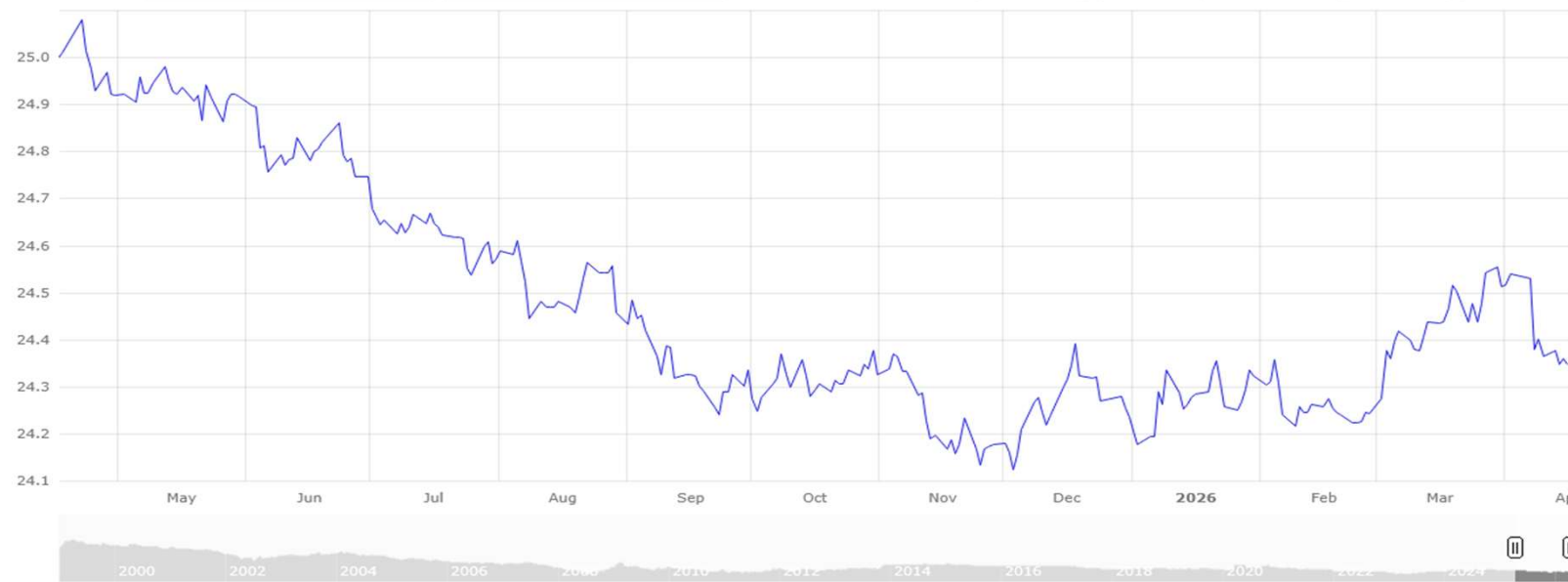
1m

6m

1y

10y

all

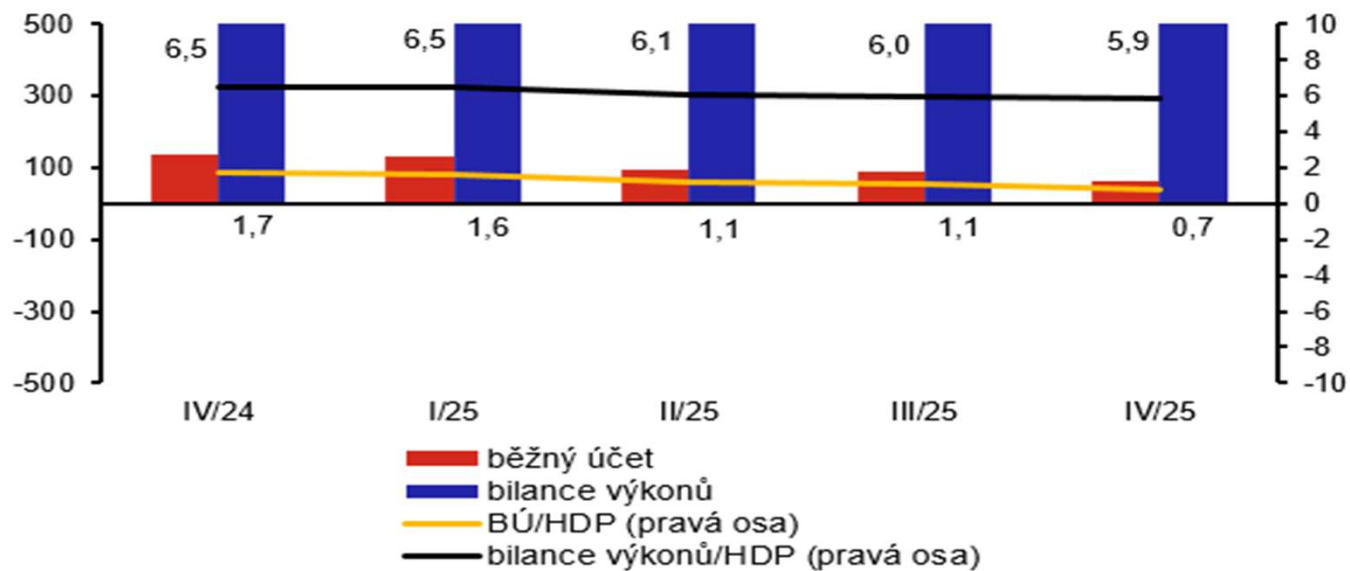


# Platební bilance: výběr klíčových indikátorů

## Běžný účet platební bilance

Poměr běžného účtu a bilance výkonů k HDP

(vmld. Kč, pravá osa v %)

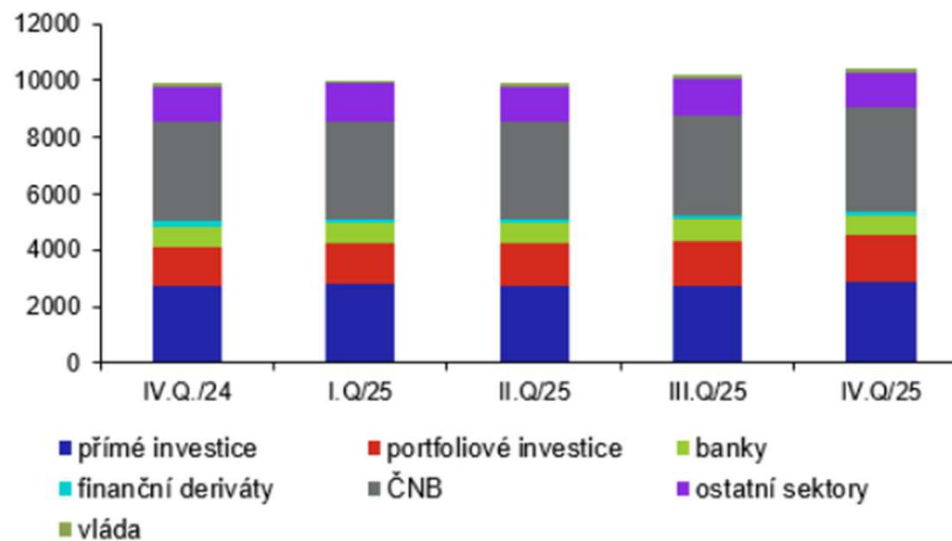


Pozn.: propočít ukázatelů je proveden na bázi ročních klouzavých úhrnů

# Investiční pozice

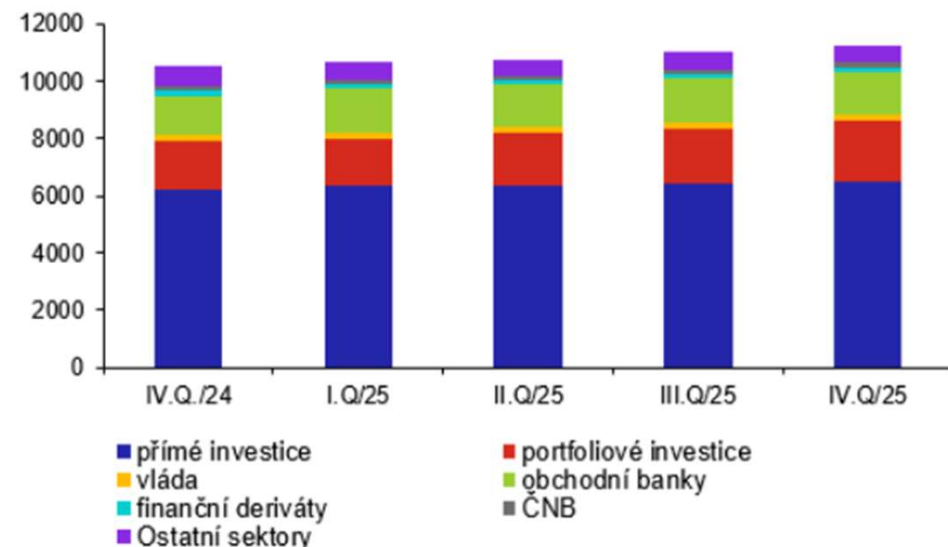
**Graf 2 – Vývoj struktury aktiv investiční pozice**

(v mld.Kč, stav ke konci období)



**Graf 3 – Vývoj struktury pasiv investiční pozice**

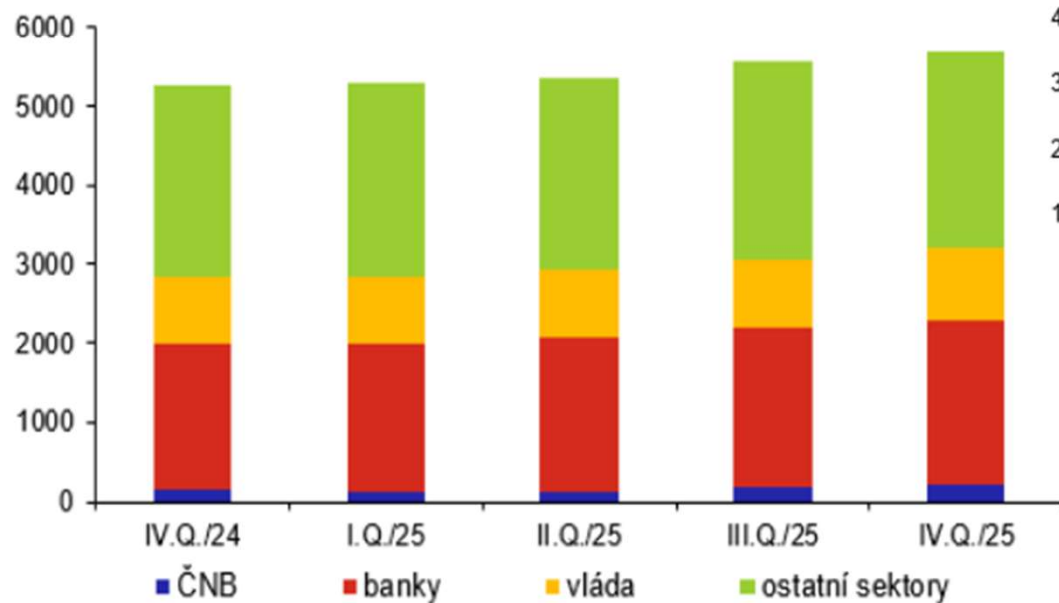
(v mld.Kč, stav ke konci období)



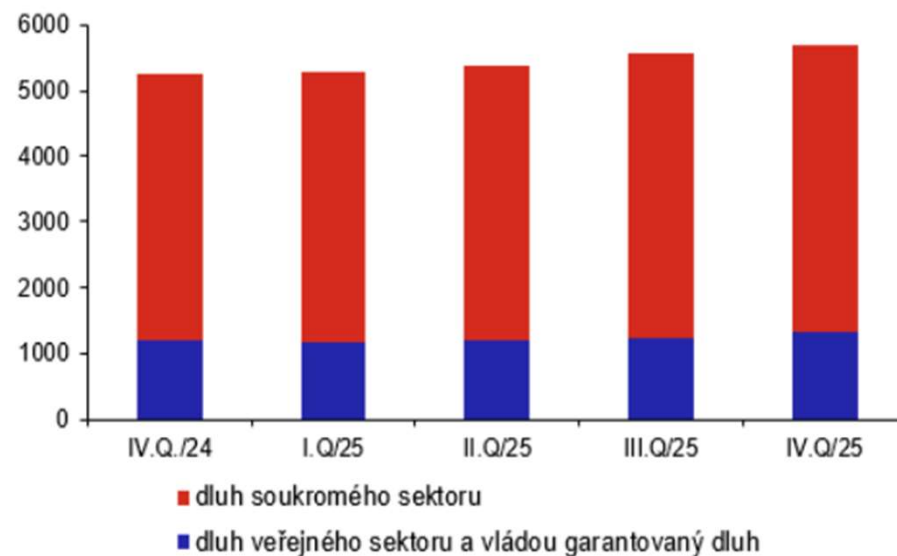
Zahraníční dluh České republiky (suma závazků se stanovenou lhůtou splatnosti) se zvýšil ve čtvrtém čtvrtletí o 127,2 mld. Kč a činil 5682,8 mld. Kč ke konci prosince 2025. V meziročním srovnání je stav zahraničního

dluhu o 423,2 mld. Kč vyšší. V časové struktuře zahraničního dluhu zaujímají závazky s původní splatností delší než jeden rok 50,5 % z celkových dluhových pasív.

**Graf 4 – Vývoj struktury zahraničního dluhu podle dlužníků**  
(v mld.Kč, stav ke konci období)



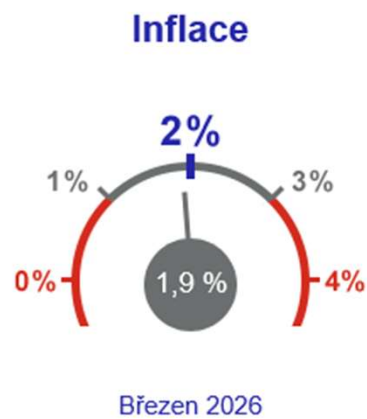
**Graf 6 – Zahraniční dluh veřejného a soukromého sektoru**  
(v mld.Kč, stav ke konci období)



# Inflace

- ▶ Definice
- ▶ Měření: CPI, PPI, deflátor
- ▶ Typy inflace dle závažnosti: mírná, pádivá, hyperinflace
- ▶ Typy dle vzniku: poptávková, nákladová, maržově-zisková
- ▶ Inflační setrvačnost a inflační očekávání
- ▶ Inflační cílování jako hlavní měnový režim většiny CB
- ▶ Jak si poradit s inflací?

# Inflační cíl ČNB



[Více o inflaci](#)

## Aktuální prognóza ČNB



[Více o prognóze](#)

# Co měříme a jak:

Míra inflace vyjádřená přírůstkem indexu spotřebitelských cen ke stejnému měsíci předchozího roku vyjadřuje procentní změnu cenové hladiny ve vykazovaném měsíci daného roku proti stejnému měsíci předchozího roku.

Datum zveřejnění: 14. 04. 2026

březen 2026

**1,9 %**

Míra inflace vyjádřená přírůstkem indexu spotřebitelských cen k předchozímu měsíci vyjadřuje procentní změnu cenové hladiny sledovaného měsíce proti předchozímu měsíci.

Datum zveřejnění: 14. 04. 2026

březen 2026

**0,6 %**

Míra inflace vyjádřená přírůstkem průměrného ročního indexu spotřebitelských cen vyjadřuje procentní změnu průměrné cenové hladiny za 12 posledních měsíců proti průměru 12 předchozích měsíců.

Datum zveřejnění: 14. 04. 2026

březen 2026

**2,2 %**

Průměrná roční míra inflace – jedná se o hodnotu téhož ukazatele v prosinci daného roku.

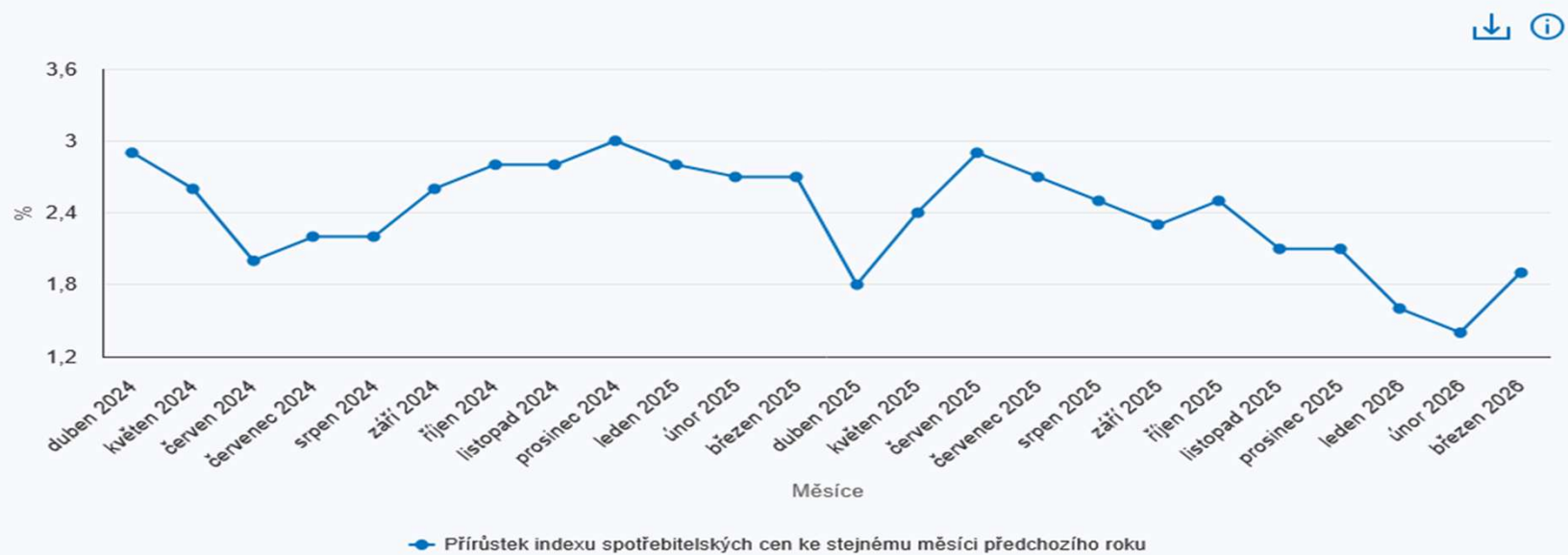
Datum zveřejnění: 13. 01. 2026

2025

**2,5 %**

# Vývoj CPI, meziročně

Měsíční vývoj meziročního indexu spotřebitelských cen\* 1)



1) Míra inflace - Podíl průměrů bazických indexů (průměr roku 2025 = 100) za posledních 12 měsíců a předchozích 12 měsíců.

\* Míra inflace vyjádřená přírůstkem indexu spotřebitelských cen ke stejnému měsíci předchozího roku vyjadřuje procentní změnu cenové hladiny ve vykazovaném měsíci daného roku proti stejnému měsíci předchozího roku.

# Index cen výrobců

Index cen průmyslových výrobců – meziroční přírůstek

únor 2026

**-2,9 %**

Datum zveřejnění: 16. 03. 2026

Index cen tržních služeb – meziroční přírůstek

únor 2026

**3,4 %**

Datum zveřejnění: 16. 03. 2026

Index cen stavebních prací – meziroční přírůstek

únor 2026

**2,7 %**

Datum zveřejnění: 16. 03. 2026

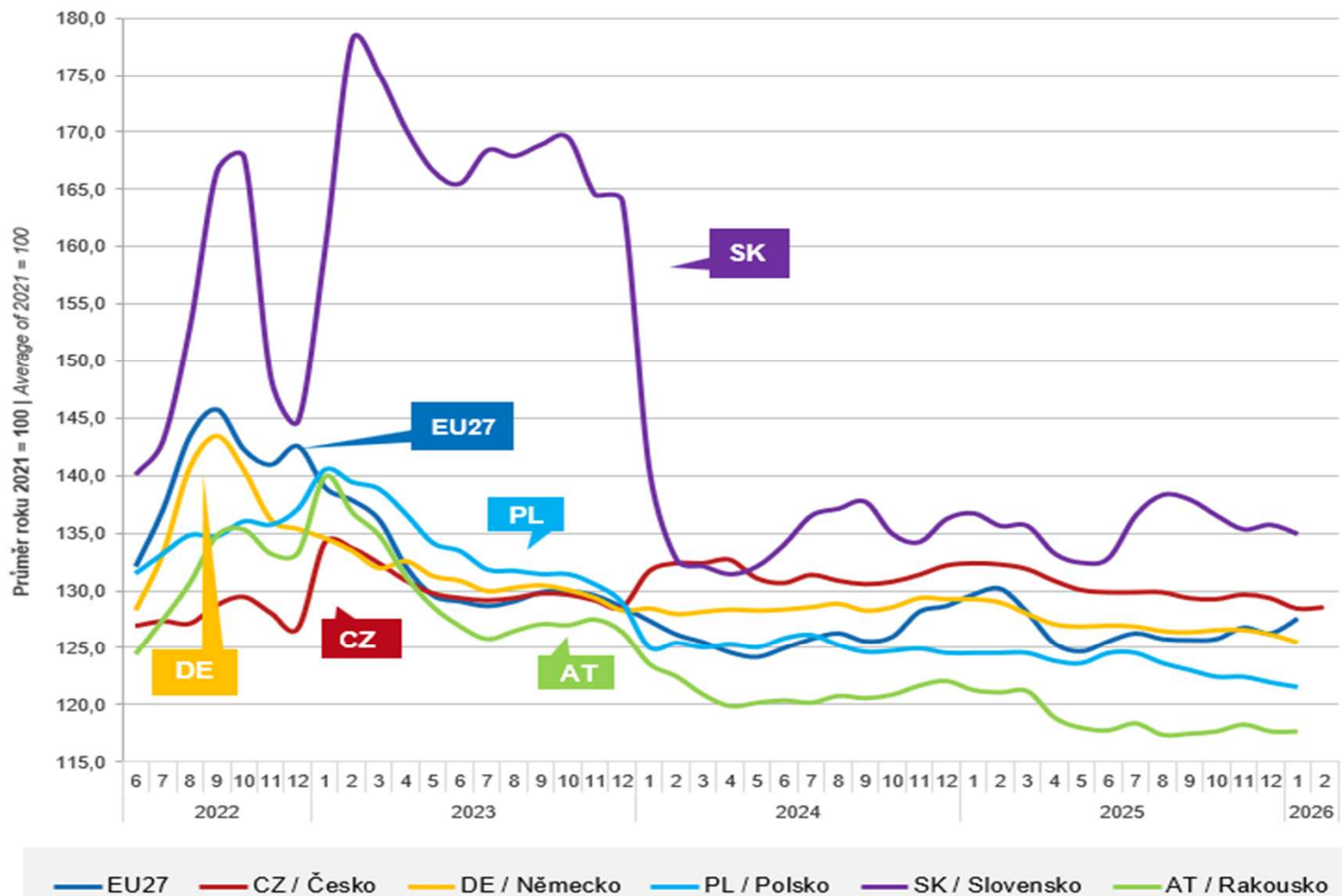
Index cen zemědělských výrobců - meziroční přírůstek

únor 2026

**-8,1 %**

Datum zveřejnění: 16. 03. 2026

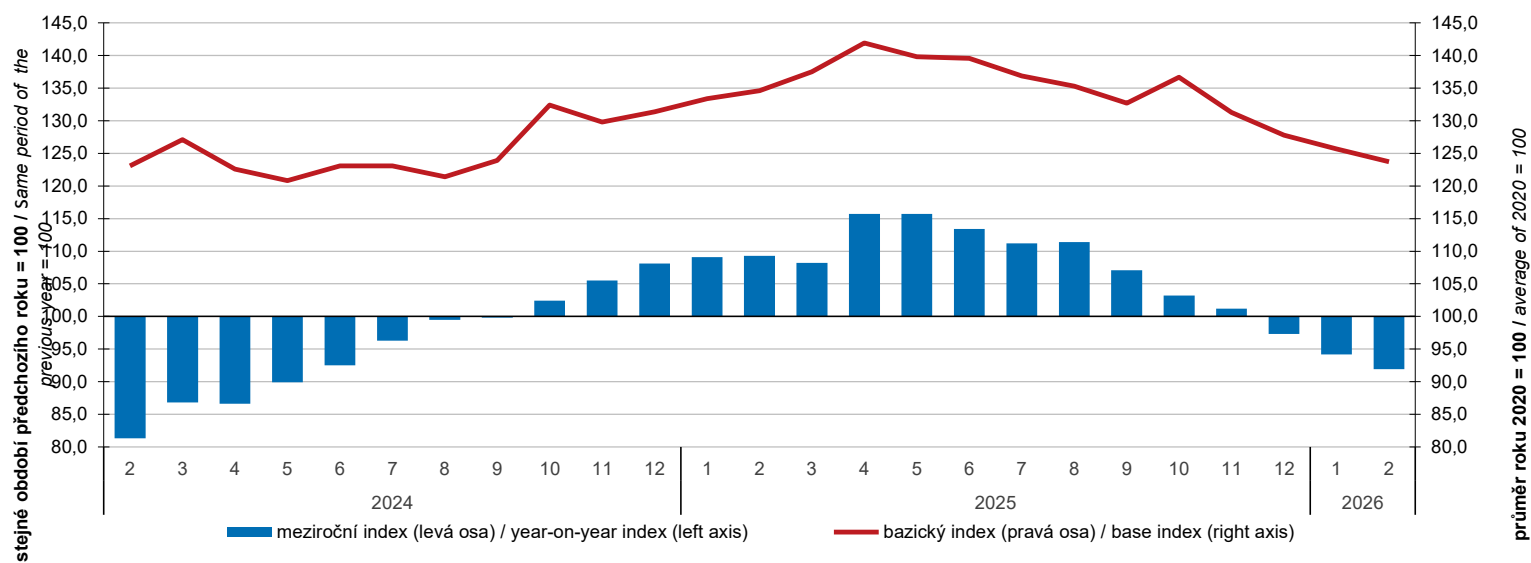
**Index cen průmyslových výrobců – mezinárodní srovnání**  
*Industrial producer price indices – international comparison*



# Index cen zemědělských výrobců



Graf 4 Index cen zemědělských výrobců



# Trh práce

- ▶ Měření nezaměstnanosti dle VŠPS x evidence na ÚP
- ▶ Typy nezaměstnanosti
- ▶ Aktivní a pasivní politika zaměstnanosti
- ▶ Regionální rozdíly

# Základní přehled

## Ekonomické postavení obyvatelstva ve věku 15 a více let \*



	2017	2018	2019	2020	2021	2022	2023	2024
Obyvatelstvo ve věku 15 a více let (tis.osob)	8 929,2	8 941,8	8 963,5	8 985,8	8 974,6	8 832,1	8 665,6	8 796,1
Pracovní síla ekonomicky aktivní (tis. osob)	5 377,1	5 415,4	5 412,2	5 372,0	5 363,9	5 291,1	5 194,8	5 331,2
Zaměstnaní (tis. osob)	5 221,6	5 293,8	5 303,1	5 234,9	5 213,4	5 173,5	5 060,8	5 192,4
Nezaměstnaní (tis. osob)	155,5	121,6	109,1	137,0	150,5	117,6	134,0	138,8
Ekonomicky neaktivní (tis. osob)	3 552,0	3 526,4	3 551,3	3 613,9	3 610,7	3 541,0	3 470,8	3 464,9
Míra ekonomické aktivity (%)	60,2	60,6	60,4	59,8	59,8	59,9	59,9	60,6
Míra zaměstnanosti (%)	58,5	59,2	59,2	58,3	58,1	58,6	58,4	59,0
Obecná míra nezaměstnanosti (%)	2,9	2,2	2,0	2,6	2,8	2,2	2,6	2,6

\*) Zdroj: VŠPS - výběrová šetření pracovních sil. Od roku 2001 údaje vycházejí z výsledků SLDB 2001, od roku 2011 vycházejí z definitivních výsledků SLDB 2011.

Do roku 2022 včetně byla pro váhy výběrového souboru používána krátkodobá projekce koncového stavu demografických dat obyvatelstva ČR k 31. 12. předchozího roku na střed aktuálního čtvrtletí.

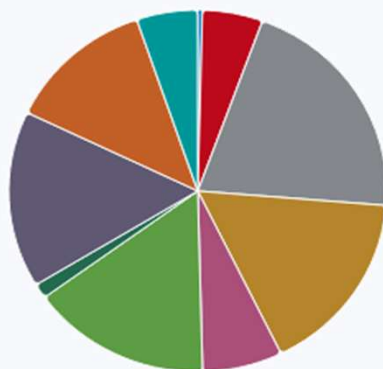
Od roku 2023 je pro všechna čtvrtletí daného roku používána projekce koncového stavu demografických dat k 31. 12. předchozího roku po odečtení odhadu osob žijících mimo soukromé domácnosti resp. mimo byty.

(:) není k dispozici

# Zaměstnaní v ČR

Zaměstnaní v ČR podle tříd klasifikace zaměstnání (tis. osob) ▼

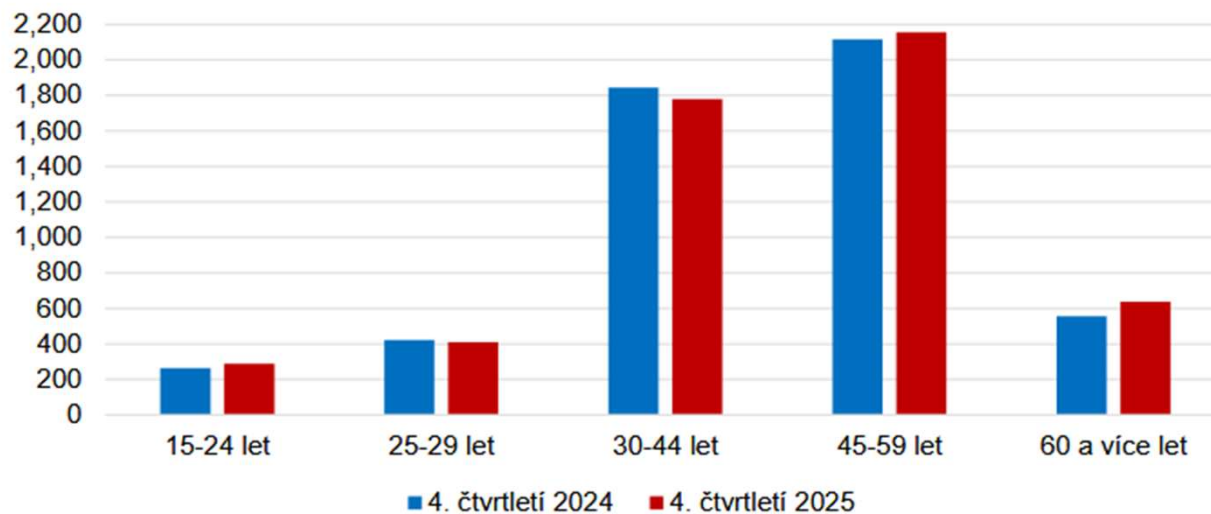
Roky: 2024



- |  |  |
|--|--|
| <span style="color: blue;">●</span> Zaměstnanci v ozbrojených silách                                   | <span style="color: red;">●</span> Zákonodárci a řídicí pracovníci       |
| <span style="color: grey;">●</span> Specialisté  | <span style="color: gold;">●</span> Techničtí a odborní pracovníci       |
| <span style="color: purple;">●</span> Úředníci   | <span style="color: green;">●</span> Pracovníci ve službách a prodeji    |
| <span style="color: darkgreen;">●</span> Kvalifikovaní pracovníci v zemědělství, lesnictví a rybářství | <span style="color: darkblue;">●</span> Řemeslníci a opraváři            |
| <span style="color: orange;">●</span> Obsluha strojů a zařízení, montéři                               | <span style="color: teal;">●</span> Pomocní a nekvalifikovaní pracovníci |

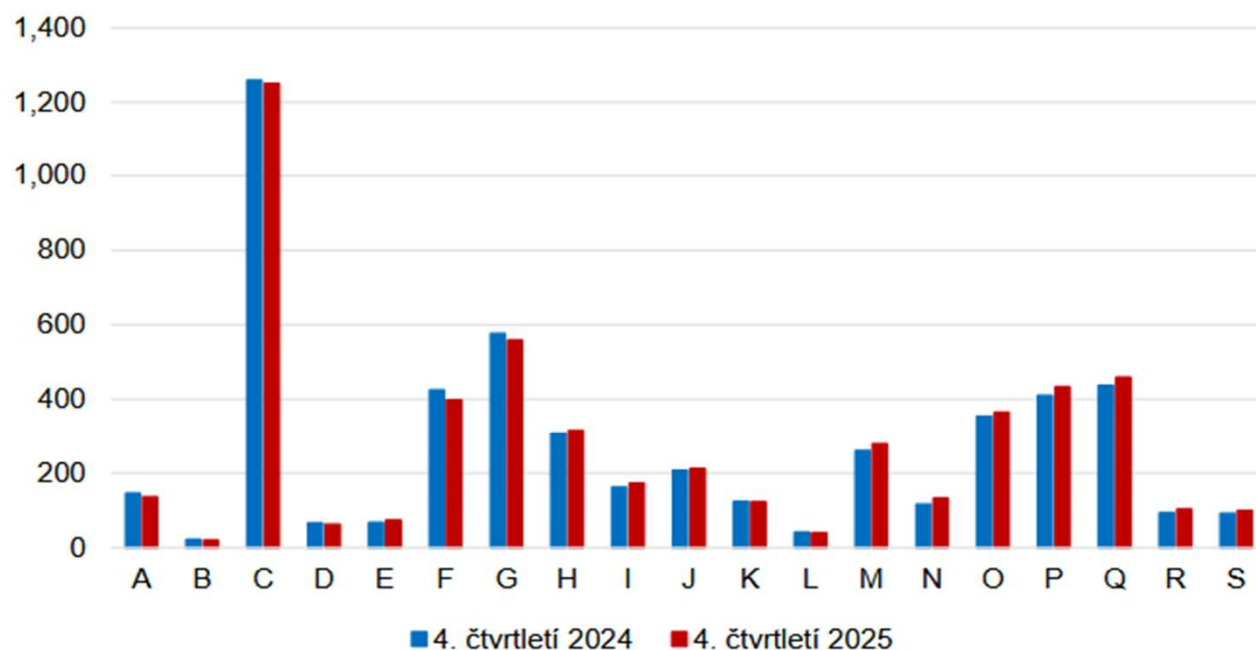
# Věkové rozvrstvení pracujících

Graf 1: Počet pracujících v NH a jejich struktura podle věkových skupin (v tis.)



Zdroj: ČSÚ, VŠPS

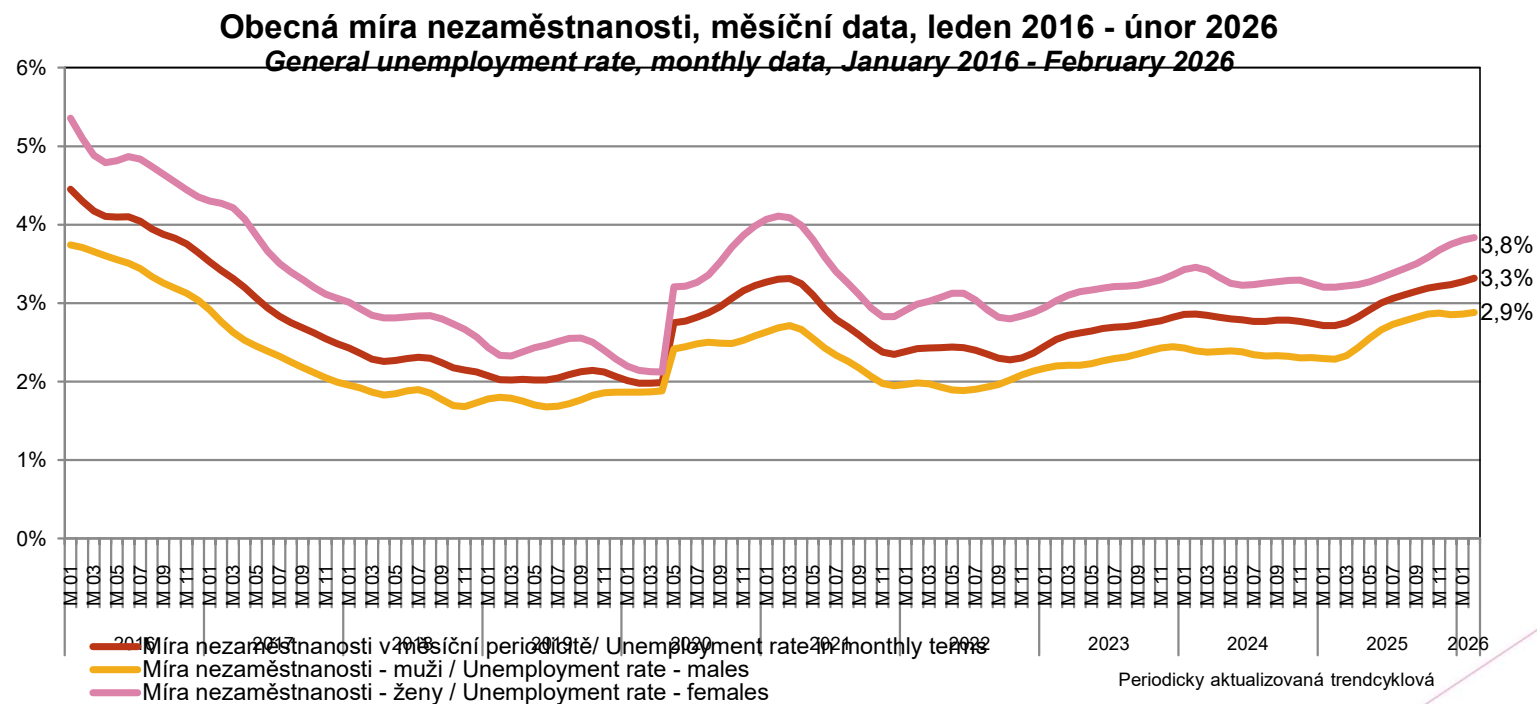
**Graf 2: Počet pracujících v národním hospodářství dle odvětví (v tis.)**



A - Zemědělství, lesnictví a rybnictví; B - Těžba a dobývání; C - Zpracovatelský průmysl; D - Výroba a rozvod elektřiny, plynu, tepla; E - Zásobování vodou; činnosti související s odpady; F - Stavebnictví; G - Velkoobchod a maloobchod; opravy motorových vozidel; H - Doprava a skladování; I - Ubytování, stravování a pohostinství; J - Informační a komunikační činnosti; K - Peněžnictví a pojišťovnictví; L - Činnosti v oblasti nemovitostí; M - Profesní, vědecké a technické činnosti; N - Administrativní a podpůrné činnosti; O - Veřejná správa a obrana; povinné sociální zabezpečení; P - Vzdělávání; Q - Zdravotní a sociální péče; R - Kulturní, zábavní a rekreační činnosti; S - Ostatní činnosti.

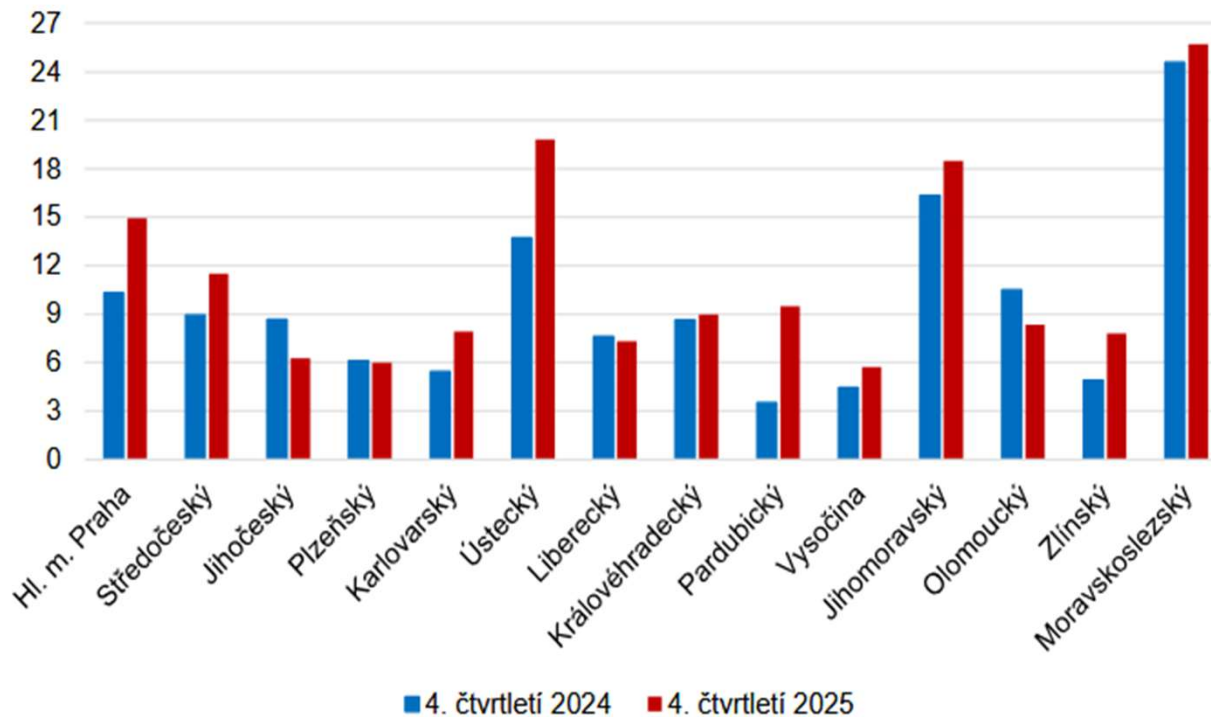
Zdroj: ČSÚ, VŠPS

# Obecná míra nezaměstnanosti



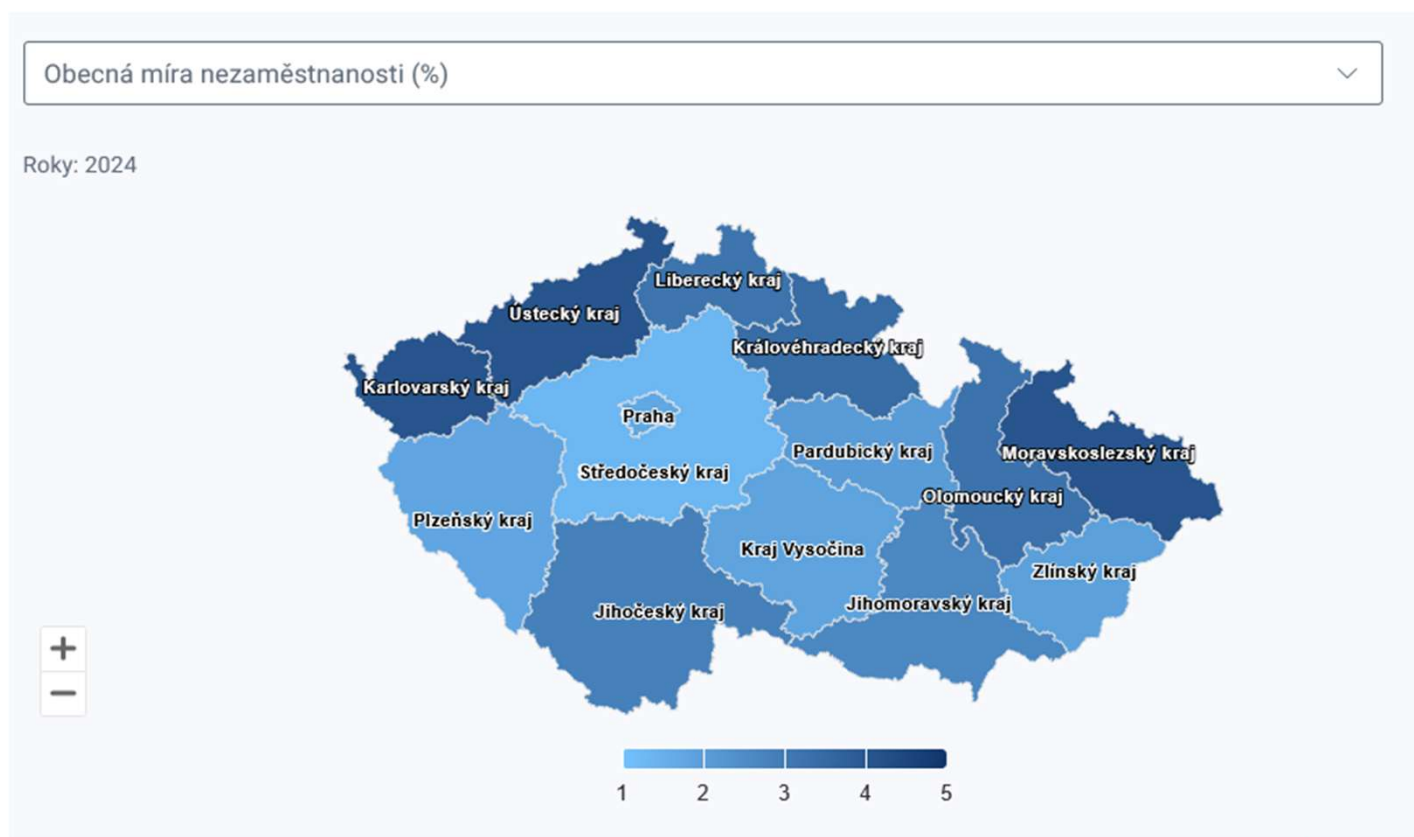
# Nezaměstnanost dle krajů

Graf 5: Počet nezaměstnaných v krajích ČR (v tis.)



Zdroj: ČSÚ, VŠPS

# Mapa ČR dle nezaměstnanosti



# Nezaměstnanost dle vzdělání

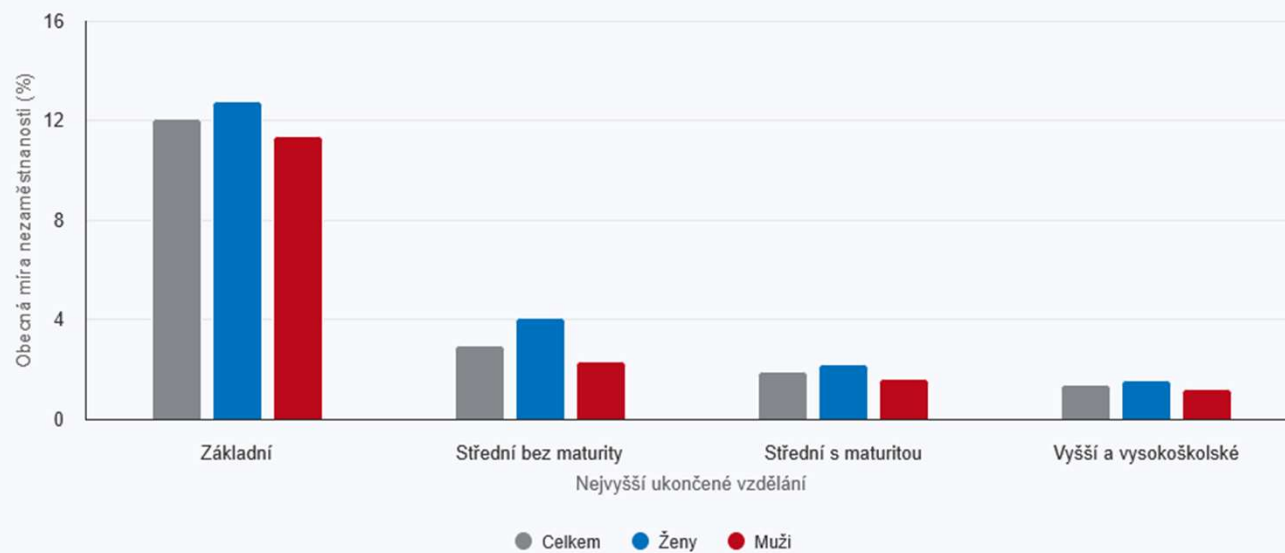
## Grafy



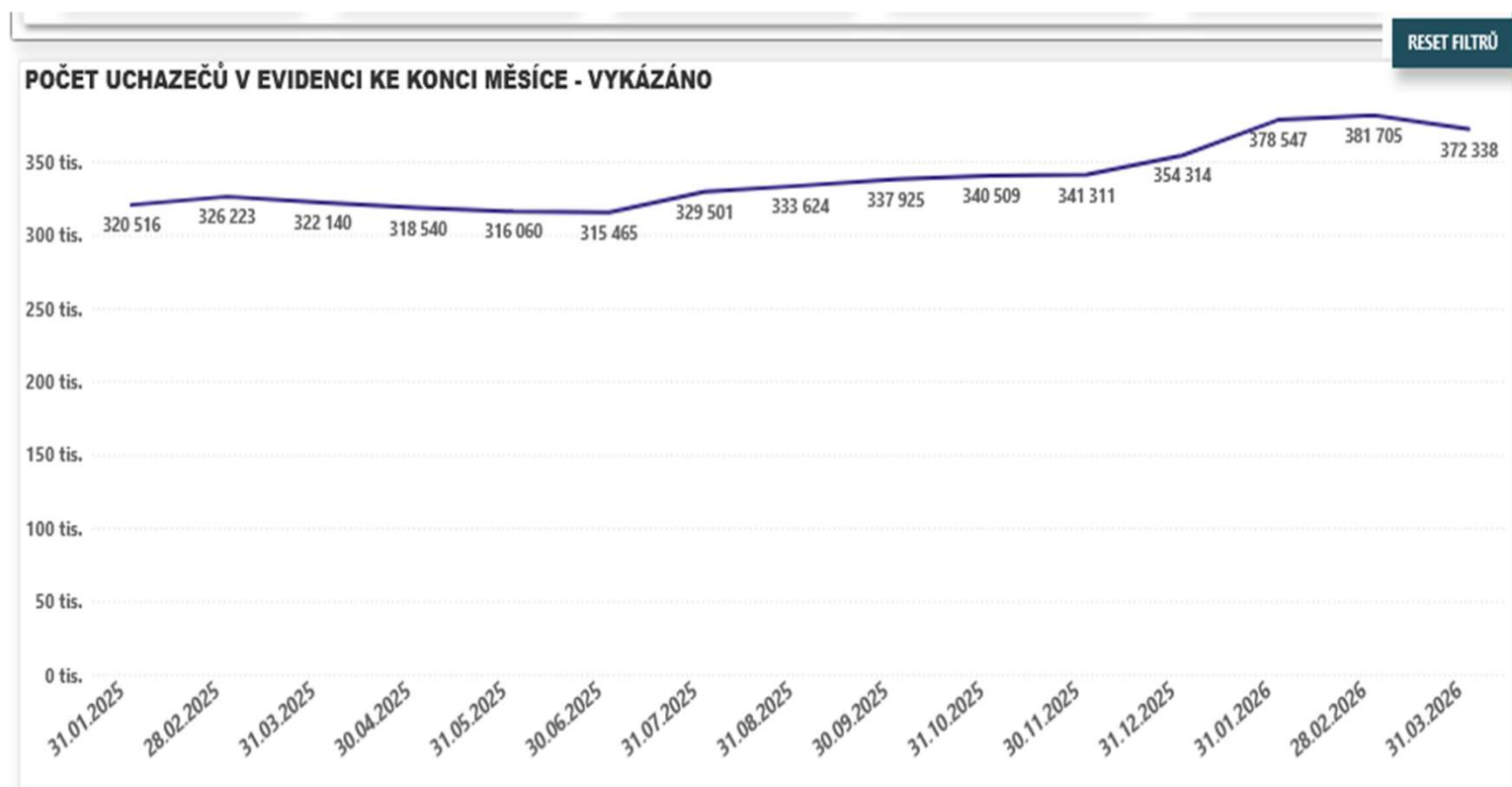
Specifické míry nezaměstnanosti v Česku podle nejvyššího ukončeného vzdělání



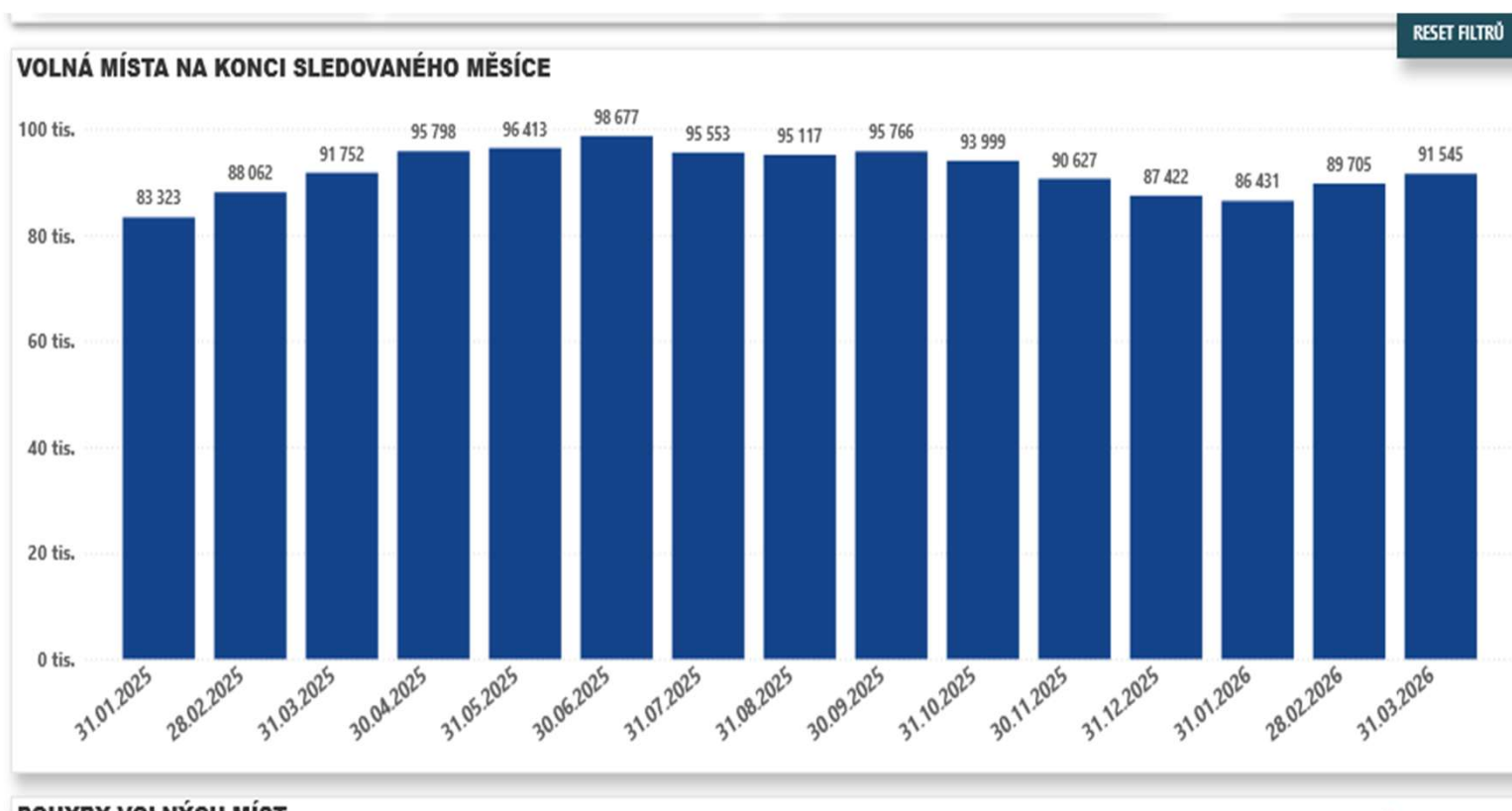
Roky: 2024



# Údaje z úřadů práce

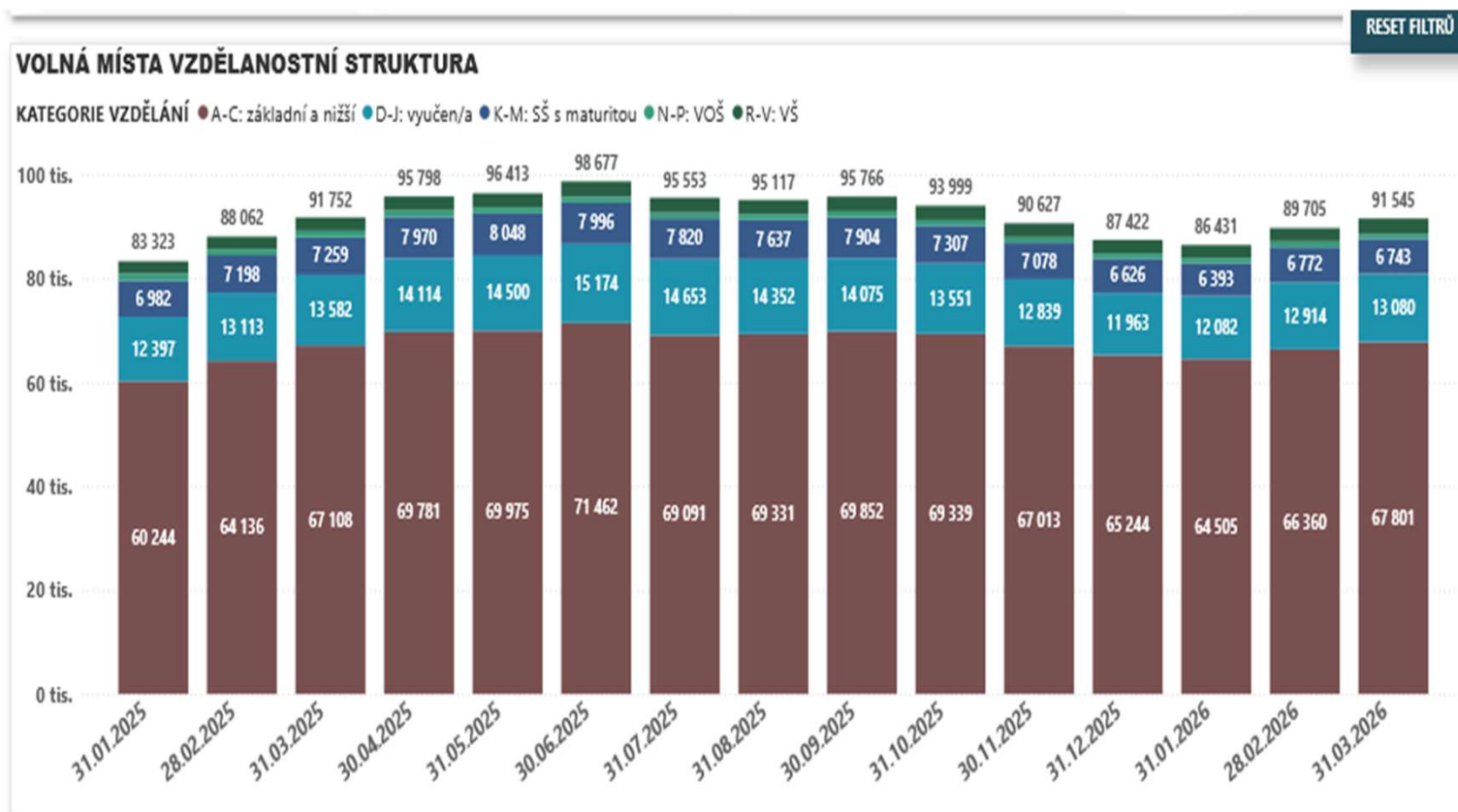


# Volná pracovní místa



CELKOVÝ VÝSLEDEK

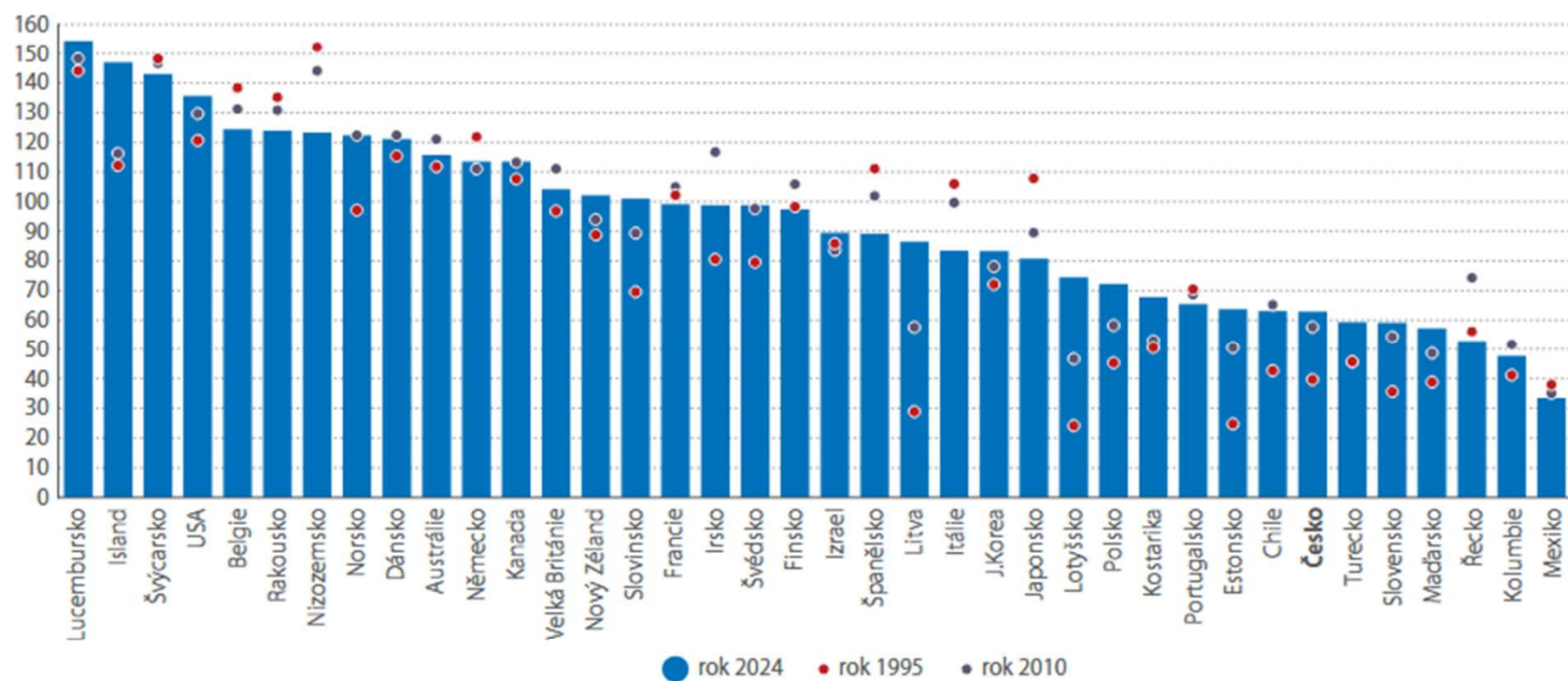
# Volná pracovní místa: vzdělanostní požadavky



# Hospodářská politika

- ▶ Fiskální: hlavní nástroje (veřejné rozpočty, daňová soustava....)
- ▶ Monetární: hlavní nástroje (úrokové sazby, měnový kurz... )
  
- ▶ Problém:
- ▶ Proměnlivost hospodářské politiky
- ▶ Malá sladěnost fiskální a monetární politiky
- ▶ Orientace na krátkodobou operativu
- ▶ Snížená schopnost dosahovat strategických cílů
- ▶ Nevíme, co vlastně chceme a kam jdeme

## PRŮMĚRNÁ MZDA ZAMĚSTNANCE PO PŘEPOČTU NA PLNÝ ÚVAZEK (V USD PŘEVEDENÝCH DO PARITY KUPNÍ SÍLY, ÚROVEŇ OECD = 100)



Pozn.: Nejnovější údaje Kolumbie, Kostarika a Chile – rok 2023, Turecko – rok 2022.

Nejstarší údaje: Chile – rok 1996, Kolumbie – rok 2005.

Zdroj: OECD, 2024

» **VZDĚLÁVÁNÍ A TRH PRÁCE:**

Zlepšíme kvalitu českého vzdělávacího systému i jeho provázání s podnikatelským sektorem, zjednodušíme přijímání kvalifikovaných zahraničních pracovníků na český pracovní trh a posílíme rekvalifikace.

» **INOVACE:**

Budeme podporovat výzkum provázaný s praxí zvýšením veřejných i soukromých investic do VaVaI, vylepšením systému hodnocení výzkumu s ohledem na typ výzkumné organizace a prostřednictvím vládních zmocněnců se zaměříme specificky na digitalizaci a umělou inteligenci.

» **INVESTICE:**

Přejdeme ze systému přímých dotací na systém nepřímých pobídek, založených na daňových úlevách a odpisech, a to zejména pro firmy, které investují do výzkumu a inovací, zvyšování přidané hodnoty a které reinvestují svůj zisk v ČR.

» **ENERGETIKA:**

Zajistíme férové ceny elektřiny, které budou odpovídat okolním zemím a nebudou snižovat konkurenceschopnost našeho průmyslu, a současně budeme investicemi do nových energetických zdrojů udržovat energetickou soběstačnost.

» **DOPRAVA:**

Dobudujeme páteřní dálniční a železniční síť, budeme rozvíjet vodní cesty se sousedními zeměmi.

» **KAPITÁLOVÉ PROSTŘEDÍ:**

Vytvoříme motivační nástroje pro aktivizaci domácího kapitálu a zlepšení fungování kapitálového trhu.

» **PODNIKATELSKÉ PROSTŘEDÍ:**

Zredukujeme byrokracii, zdigitalizujeme stát, zajistíme daňovou stabilitu a zjednodušíme regulatorní prostředí.

## SNÍŽENÍ CENY REGULOVANÉ SLOŽKY ENERGIE

- » **Revize tarifní struktury v elektroenergetice** ke spravedlivé alokaci nákladů na jednotlivé spotřebitele, motivaci k maximálnímu využití kapacity stávající sítě a zamezení spekulace s novými připojeními (MPO, do 2027)
- » **Převést poplatky za obnovitelné zdroje energie POZE od podniků, živnostníků a domácností na stát** a docílit tak trvale takových cen elektřiny, které budou srovnatelné s okolními zeměmi a které nebudou znevýhodňovat firmy vůči zahraniční konkurenci (MPO, 2026)
- » **Zajištění prostředků z Modernizačního fondu a dalších evropských fondů na rozvoj sítí** (aby se rozvoj sítí co nejméně promítnul do koncové ceny elektřiny) (MPO, 2027)

## ČEZ POD KONTROLOU

- » **Restrukturalizace společnosti ČEZ:** Vykoupení podílu – ne výdajem státu, ale vlastním výkupem ČEZ (MPO, MF, do 2029) s cílem mít pod kontrolou výrobu elektřiny

## ROZVOJ NOVÝCH ZDROJŮ ENERGIE

- » **Jádro:** Notifikace podpůrných schémat u EK pro další jaderné bloky a malé modulární reaktory; podpora legislativních změn na úrovni EU snižujících náklady SMRs (MPO, schéma notifikováno do konce 2026)
- » **Plynové elektrárny:** Příprava a notifikace podpůrného mechanismu pro urychlení vzniku nových kapacit, první aukce v roce 2026, kapacitní mechanismy (ČEPS, MPO, MMR, ERÚ, do konce 2026).
- » **Obnovitelné zdroje:**
  1. Vymezení **vhodných oblastí** v součinnosti s obcemi a zanesení do příslušných ÚPD a URP (MPO, do konce 2026)
  2. **Připravit aukce na rozdílové kontrakty (CfD)** pro OZE, v rámci aukcí zohlednit i repowering existujících zdrojů a zajistit komplementaritu aukcí na OZE s podporou jádra (MPO, 2027)

## POSÍLENÍ ENERGETICKÉ BEZPEČNOSTI A PREVENCE BLACKOUTŮ

- » **Propojení s Německem:** Vyjednání projektu s německým partnerem na posílení elektrického vedení (MPO, ČEPS, do 2027); realizace projektu Hradec-Röhrsdorf (500 MW) a Přeštice-Kočín-Mírovka (500 MW) do 2030
- » **Prevence blackoutů:** Zdvojení hlavních linek, regulační zařízení na hranici s Polskem, vybudování nové rozvodny Praha Sever (MPO, do 2030)
- » **LNG kapacity:** Dlouhodobě udržet přepravní kapacity pro LNG pro ČR (MPO, kontinuálně)
- » **Vodík:** Příprava legislativního rámce pro rozvoj vodíkové infrastruktury, pilotní projekty výroby **nízkoemisního vodíku (MPO, do 2028)**
- » **Uhlí a plyn:** Implementovat reaktivní mechanismus pohotovostního režimu pro rezervní kapacity uhelných elektráren a podpůrné schéma pro plynové zdroje (MPO, do 2028)

## PODPORA DRUŽSTEVNÍHO A FIREMNÍHO BYDLENÍ

- » **Zástava na družstevní podíl:** Člen bytového družstva si bude moci vzít hypotéku (nebo jiný úvěr) a ručit svým družstevním podílem (MMR, do 2028)
- » **Jasná pravidla výstupu z družstva:** Vyjasnit pravidla pro výpočet vypořádacího podílu při ukončení účasti v bytovém družstvu (např. německý či dánský model) (MMR, MSP, do 2028)
- » **Ochrana bytových družstev proti spekulacím:** Omezení převodu podílu/bytu dříve než po 3 letech (MMR, do 2028)
- » **Kompetentní správci družstva:** Po dobu výstavby správce družstva schvalují financující subjekty (MMR, do 2028)
- » **Bytová družstva pro seniory (senior resorty):** Analyzovat možnost upravit ve stanovách bytového družstva věkovou podmínku členství za účelem bydlení pro seniory a dopady takové úpravy (MMR, MSp, MPO, 2027)
- » **Podpora pro družstva se zapojením obcí,** kompetenční centrum pro obecní družstevní bydlení – poradenství pro obce, aranžér obecního družstevního bydlení (MMR, SFPI, 2027)
- » **Záruky NRB:** Vytvořit schéma atraktivních záruk pro družstevní a výstavbu služebních bytů (MMR, NRB, do 2027)
- » **Odpisy a daňové motivace:** Vytvořit daňové motivace na bázi atraktivních odpisů pro výstavbu a poskytování služebních bytů (MMR, MF, do 2027)
- » **Podpora přípravné fáze obecních projektů** (studie, projektová dokumentace na obecní nájemní bydlení) se spoluúčastí státu pro maximalizaci multiplikátoru na vynaložené veřejné prostředky, zjednodušení podmínek administrace a s permanentním vyčleněním bytů pro daný účel (MMR, SFPI, do 2027)

### PODPORA FINANCOVÁNÍ STRATEGICKÝCH PROJEKTŮ

- » **Restrukturalizace Národní rozvojové banky:** Posílení možností emisí cenných papírů, využití k financování bydlení i dopravní, energetické a výzkumné infrastruktury, navýšení objemu fundingu přesměrováním existujících kapitol rozpočtu MO a MD – detaily viz kapitola 5.3. (MF, do 2028)

### AKTIVIZACE DOMÁCIHO KAPITÁLU

- » **Upravit možnosti investic prostředků z 3. důchodového pilíře:** Odblokovat investice do akcií a část prostředků do VC pro vyvážené a dynamické fondy i investice do výstavby nového bydlení (MF, do 2030)
- » **Upravit maximální poplatky za vedení penzijních fondů** (MF, do 2027)

### ZLEPŠENÍ FUNKOVÁNÍ KAPITÁLOVÉHO TRHU

- » **Podpora implementace Unie kapitálových trhů a harmonizace regulace kapitálových trhů a investic s EU** (MF, kontinuálně)
- » **Implementace 28. režimu / EU Inc.:** Aktivně se podílet na vyjednávání iniciativy tzv. 28. právního režimu (též pracovně nazývaného EU Inc.) v oblasti korporátního práva a v případě schválení na evropské úrovni jej implementovat (MPO, MSp, kontinuálně)
- » **Zjednodušit vstup firem na burzu:** Zkrátit IPO proces na 6 měsíců, standardizovat IPO dokumentaci, zjednodušit prospekt emitenta, vytvořit regulační sandbox pro IPO (MF, do 2028)

Zodpovědnost za koordinaci implementace: MF ve spolupráci s MPO a ČNB

#### PODPORA REINVESTIC FIREM

- » **Trvale zrychlit odpisy:** Inspirace modelem Velké Británie, který motivuje k investicím (MPO, MF, úprava do 2027, účinnost od 01/2028)
- » **Zlepšit odpochy na výzkum, vývoj a inovace:** Systém nesmí demotivovat a musí být pro firmy předvídatelný (viz kapitola 2.1.)

#### RŮST ZAHRANIČNÍCH INVESTIC

- » **Zavést „fast track“ režim** pro velké strategické investice nad 1 mld. Kč (inspirace modelem Německa či Irska; zrychlení a zjednodušení procesu schvalování) (MPO, do 2028)
- » **Implementace „one-stop-shop“** modelu pro zahraniční investory v ČR; jednotné kontaktní místo zjednoduší interakci mezi investory a státní správou (MPO, do 2028)
- » **Zapojení a spolupráce s investory na financování klíčových evropských projektů** „Important Projects of Common European Interest (IPCEIs)“ – zajistit národní spolufinancování na klíčové IPCEI včetně využití evropských fondů; možnost zavedení investiční daňové podpory pro podniky účastnící se IPCEI – například formou daňového odpočtu z uznatelných investičních nákladů, inspirovaného praxí některých členských států (MPO, do 2027)

#### ZLEPŠIT STRATEGICKÉ PLÁNOVÁNÍ, ŘÍZENÍ A FINANCOVÁNÍ VEŘEJNÝCH INVESTIC

- » **Aktualizovat NIP:** Předložení obnoveného Národního investičního plánu, povinná revize NIP každé 3 roky s ohledem na makroekonomické a geopolitické změny (MF, do 2027)
- » **Zavést centrální databázi projektů**, kterou budou pravidelně aktualizovat ministři, hejtmani, primátoři a starostové (MF, do 2027)
- » **Vytvořit víceleté investiční rámce s financováním z veřejných i soukromých zdrojů**, reflektující přínos investic i regionální absorpční kapacity (MF, do 2028)
- » **Posílit cash pooling vybraných finančních prostředků** státu, obcí, krajů, státních institucí (MF, do 2028)

#### ZAPOJIT OBCE DO VEŘEJNÝCH STRATEGICKÝCH INVESTIC

- » **Zavést speciální ekonomické zóny** a pobídky dle modelu „Lex Aš“ (MPO, 2028)
- » **Zanalyzovat možnosti zvýšení veřejných investic** na lokální úrovni pomocí **společných investičních fondů společenství obcí** (MV, MF, do 2028)
- » **Rozpočtové určení daní a motivace:** Ve spolupráci s pracovní skupinou pro RUD revidovat RUD (MF, MPO, do 2028)